

**Compte-rendu du voyage de la SFO-Centre Val de Loire
en Navarre
6 au 20 mai 2023**



Route du col de Larrau

Ce compte-rendu rapporte le voyage en Navarre effectué par quelques membres de la SFO-CVL, entre le 6 et le 20 mai 2023. Le voyage a été préparé par Jean-Claude Roberdeau et Philippe Bailly pendant l'hiver. Il a été réalisé par deux groupes qui ont visité à peu près les mêmes stations, guidés par Jean-Claude et Philippe, chacun pendant une semaine.

Les participants logent à Auritz (nom basque) / Burgete (nom castillan), au pied du col de Roncevaux, à l'hôtel Loizu, accueillant et confortable (l'Hôtel Rural Loizu – Calle San Nicolas 13 – 31640 Auritz/Burgete).

Le texte relatif à la première semaine est de B. Riotton-Roux, le texte relatif à la deuxième semaine et les photos sont de C. Marion, sauf mention contraire.

Première semaine

Samedi 6 mai

Arrivée des participants.

Dimanche 7 mai

Première mise en marche du groupe de 12 personnes auxquels se sont joints Jean-Michel et Chantal HERVOUET. Nous prenons la direction de la commune de AYOZ. Objectif le barrage.

Nous nous arrêtons au haut du lac et le groupe s'égaie dans les pelouses autour du parking pour y découvrir, à peine les portières fermées, de nombreuses orchidées. Les observations vont bon train. Ainsi *Ophrys speculum* (quelques pieds), *Ophrys lutea*, *Orchis anthropophora* en quantité, *Orchis bergonii* (*O. anthropophora* x *O. simia*) (1), *Ophrys picta* (1) et bien d'autres ravissent la troupe.

Liste des orchidées observées sur la station N°01 : *Anacamptis morio subsp morio*, *Anacamptis pyramidalis*, *Cephalanthera damasonium*, *Himantoglossum hircinum*, *Neotinea maculata*, *Neotinea ustulata*, *Ophrys ficalhoana*, *Ophrys forestieri* (= *O. lupercalis*), *Ophrys insectifera*, *Ophrys lutea*, *Ophrys picta*, *Ophrys scolopax*, *Ophrys speculum*, *Ophrys sphegodes*, *Ophrys subinsectifera*, *Ophrys vasconica*, *Orchis anthropophora*, *Orchis mascula*, *Orchis provincialis*, *Orchis provincialis* f. *rubra*, *Orchis purpurea*, *Orchis simia*, *Platanthera bifolia*, *Serapias lingua*.

Après cette mise en bouche, nous prenons la direction du village d'AIOS.

Pour que tout ce petit monde mérite le repas qui les attend, tous se mettent en prospection dans un coteau voisin. Le hasard permettra de découvrir notamment la rareté *Ophrys subinsectifera*.

Liste des orchidées observées sur la station N°02 : *Anacamptis pyramidalis*, *Himantoglossum hircinum*, *Ophrys insectifera*, *Ophrys picta*, *Ophrys sphegodes*, *Ophrys subinsectifera*, *Platanthera bifolia*, *Platanthera chlorantha*, *Serapias lingua*, *Serapias parviflora*.

Toutes ces observations auront ouvert l'appétit à tous et chacun ira se restaurer.

L'après-midi, nous nous transportons sur la commune de ERRO, au lieu-dit « Ayuntamiento de valle de Erro ». Une nouvelle fois les découvertes sont au rendez-vous dont *Ophrys ficalhoana*.

Liste des orchidées observées sur la station N°03 : *Anacamptis morio subsp morio*, *Neotinea maculata*, *Neotinea ustulata*, *Ophrys ficalhoana*, *Ophrys forestieri* (= *O. lupercalis*), *Ophrys insectifera*, *Ophrys lutea*, *Ophrys scolopax*, *Ophrys sphegodes*, *Ophrys subinsectifera*, *Ophrys vasconica*, *Orchis mascula*, *Orchis provincialis*, *Orchis purpurea*, *Serapias lingua*, et l'hybride *Ophrys scolopax* X *O. sphegodes*.

Nous poussons la prospection jusqu'aux alentours du cimetière de ERRO où, outre un énorme *Ophrys ficalhoana*, une nouvelle espèce pour ce jour sera vue : *Platanthera chlorantha*.

Cette première journée est une réussite avec plus d'une vingtaine d'espèces et hybrides. Pleins de ravissement, nous retournons à l'hôtel pour un apéritif mérité, entre autres...



Ophrys picta



Ophrys subinsectifera

Lundi 8 mai

Nouvelle journée pour nos orchidophiles de la région CVL. La météo de ce matin est fraîche mais le ciel dégagé présage d'une journée agréable. Nous prenons la direction des communes de Bigüézal et Castillo-Nuevo, route NA2200, à une altitude de 850-900 mètres. Nous y découvrirons dès notre arrivée de belles stations de *Orchis purpurea*. Le groupe s'égaie dans les pelouses, passant à côté d'un bel *Ophrys speculum* en l'ignorant scandaleusement. Il lui sera fait honneur au retour aux voitures. Ouf !

Les observations vont bon train avec de nombreuses *Orchis provincialis* et *Orchis mascula*. De nombreux individus « roses » restent un mystère avec de longs débats entre nous sans apporter de réponse définitive (introgression, variations... ?). Nous aurons le plaisir de découvrir *Dactylorhiza sambucina*, *Dactylorhiza insularis*, et *Anacamptis champagneuxii*.

Bien d'autres espèces auront encore ravi nos botanistes.

Liste des orchidées observées sur la station N°05 : *Anacamptis champagneuxii*, *Anacamptis pyramidalis*, *Dactylorhiza insularis*, *Dactylorhiza sambucina* f. jaune, *Himantoglossum hircinum*, *Neotinea maculata*, *Neotinea ustulata*, *Ophrys forestieri* (= *O. lupercalis*), *Ophrys insectifera*, *Ophrys picta*, *Ophrys speculum*, *Ophrys vasconica*, *Orchis mascula*, *Orchis provincialis* f. *rubra* (?), *Orchis purpurea*, *Orchis simia*, *Serapias lingua*, *Orchis X bergonii* (*O. anthropophora* X *O. simia* à confirmer)

Le repas est pris sur place avec une température de plus en plus en chaude.

Tout le monde étant rassasié, nous prenons la direction du lac de YESA (vers la commune d'Artieda). Nous rejoignons les bords du Rio Aragon. Nous partons à l'aventure sur les informations de Fabienne TISSIER. Nous sommes sous un pont. Au bout de quelques minutes,

Michèle découvre un premier *Ophrys riojana* (avec le qualificatif de pas beau !). Toutefois toute l'attention du groupe est sollicitée et permet d'observer de nombreux autres spécimens, tous avec des labelles différents. Une belle population d'*Orchis militaris* agrmente encore la sortie.

Liste des orchidées observées sur la station N°06 : *Ophrys picta*, *Ophrys riojana*, *Ophrys speculum*, *Orchis militaris*, *Orchis purpurea*.



Orchis militaris



Ophrys riojana

Une ampuse et des guêpiers d'Europe attiseront à leur tour la curiosité des photographes du groupe.

Après cette journée bien remplie, nous reprenons la direction de notre hôtel.

Mardi 9 mai

La météo est maussade dès l'heure de départ. Décision est prise de se diriger vers le col de Larrau. Une pause permet de d'observer quelques *Ophrys scolopax* et *Orchis anthropophora*. Nous rejoignons notre premier objectif et nous stationnons sur le parking à environ 4 km du col. Une pelouse à *Dactylorhiza sambucina* avec les formes jaune, rouge et *zimmermannii* est parcourue avec enthousiasme malgré la pluie.

Liste des orchidées observées sur la station N°07 : *Anacamptis morio subsp morio*, *Dactylorhiza sambucina* f. jaune, *Dactylorhiza sambucina* f. rouge, *Dactylorhiza sambucina* f. *zimmermannii*, *Ophrys insectifera*, *Orchis mascula*, *Orchis purpurea*, *Orchis simia*.

Déjeuner sur une aire de pique-nique au bord de la route NA140 sur la commune d'Uztarroz. Ce sera l'occasion de voir la *Lathraea clandestina* et un joli « mur » de *Pinguicula grandiflora*.

On reprend la NA214 sur environ 10 km, durant lesquels plusieurs *Cephalanthera longifolia* seront vues. Sur la commune de Burgui, nous nous garons sur un parking avant d'aller prospecter des pelouses situées sur la droite permettant d'observer de nouvelles espèces dont *Orchis langei*, *Ophrys arnoldii* (qui interpelle le groupe). Il faudra se mettre dans les guides pour identifier cette plante.

Liste des orchidées observées sur la station N°08 : *Anacamptis morio subsp. morio*, *Anacamptis pyramidalis*, *Dactylorhiza sambucina* f. jaune, *Neotinea maculata*, *Neotinea ustulata*, *Ophrys arnoldii*, *Ophrys forestieri* (= *O. lupercalis*), *Ophrys insectifera*, *Ophrys lutea*, *Ophrys picta*, *Ophrys scolopax*, *Ophrys speculum*, *Orchis langei*, *Orchis purpurea*.

La route du retour sera ponctuée d'une pause qui permettra d'observer *Cephalanthera damasonium* en plus de *Ophrys insectifera*, *Ophrys lutea*, *Orchis anthropophora*, *Orchis purpurea*, *Orchis simia*.

Mercredi 10 mai

La pluie tombe sur le groupe qui s'apprête à partir. Le choix est fait de migrer en direction du sud de Pampelune, plus précisément à Guirguillano par la NA7040.

La pluie s'est arrêtée ! Dès la sortie des voitures, de nombreuses orchidées nous attendent et plus particulièrement l'*Ophrys passionis*. L'un d'entre nous découvrira une autre nouveauté avec quelques pieds de *Anacamptis coriophora subsp. fragrans*.

Liste des orchidées observées sur la station N°09 : *Anacamptis coriophora subsp. fragrans*, *Anacamptis pyramidalis*, *Ophrys ficalhoana*, *Ophrys forestieri* (= *O. lupercalis*), *Ophrys lutea*, *Ophrys passionis*, *Ophrys picta*, *Ophrys scolopax*, *Ophrys speculum*, *Ophrys subinsectifera*, *Orchis anthropophora*, *Orchis purpurea*, *Platanthera bifolia*, l'hybride *Ophrys passionis* X *Ophrys scolopax*.

Cette prospection se clôturera par un pique-nique conséquent au son des cris des Guêpiers d'Europe.

Nous repartons par la NA7110, traversant d'immenses étendues victimes des incendies de l'année passée. Puis empruntant la NA7015 nous arrivons sur la commune de Arraiza. Nous garons nos voitures pour aller découvrir à l'aventure une pelouse calcaire. Une nouvelle découverte sera le *Serapias parviflora*.

Liste des orchidées observées sur la station N°10 : *Anacamptis coriophora subsp. fragrans*, *Anacamptis pyramidalis*, *Ophrys forestieri* (= *O. lupercalis*), *Ophrys lutea*, *Ophrys passionis*, *Ophrys picta*, *Ophrys scolopax*, *Ophrys speculum*, *Ophrys vasconica*, *Orchis anthropophora*, *Orchis purpurea*, *Serapias lingua*, *Serapias parviflora*, l'hybride *Ophrys passionis* X *Ophrys scolopax* (ou *O. picta* ?).

Nous prenons la route en direction de ETXAURI. Environ 1 km plus loin nous nous arrêtons à l'entrée d'une propriété privée dont l'entrée est interdite. Nous sommes là grâce un point GPS donnée par Jacques BRY. De nouveaux *Anacamptis coriophora subsp. fragrans* sont observés (environ une quinzaine), puis un *Ophrys speculum* et enfin *Ophrys passionis* X *Ophrys scolopax* (ou *O. picta* ?).

Liste des orchidées observées sur la station N°11 : *Anacamptis coriophora subsp. fragrans*, *Anacamptis pyramidalis*, *Ophrys ficalhoana*, *Ophrys lutea*, *Ophrys passionis*, *Ophrys picta*, *Ophrys scolopax*, *Ophrys speculum*, *Orchis anthropophora*, *Orchis purpurea*, l'hybride *Ophrys passionis* X *Ophrys scolopax*.

Jeudi 11 mai

Pluie et ciel bas. Nous décidons de partir vers le nord de Pampelune. Nous nous dirigeons vers Ripa sur la NA411. Plusieurs dizaines de virages plus tard nous arrivons à destination. Après avoir emprunté un chemin « pentu » nous découvrons sur la droite une prairie sèche. Une éclaircie météorologique nous permet de la parcourir sans être trempés. Plusieurs centaines de *Serapias lingua* nous accueillent, accompagnés de très beaux *Ophrys ficalhoana*, et bien d'autres....

Liste des orchidées observées sur la station N°12 : *Anacamptis coriophora subsp. fragrans*, *Anacamptis pyramidalis*, *Ophrys ficalhoana*, *Ophrys forestieri* (= *O. lupercalis*), *Ophrys lutea*, *Ophrys passionis*, *Ophrys scolopax*, *Ophrys sphegodes*, *Ophrys vasconica*, *Orchis anthropophora*, *Orchis provincialis*, *Orchis purpurea*, *Serapias lingua*.

Sur les indications d'un promeneur local, nous rejoignons une 2ème station située à quelques centaines de mètres. Nous sommes dans une très belle pelouse sèche avec énormément de plantes.

Liste des orchidées observées sur la station N°13 : *Anacamptis coriophora subsp. fragrans*, *Anacamptis morio subsp. morio*, *Anacamptis pyramidalis*, *Neotinea ustulata*, *Ophrys ficalhoana* (dont une à périanthe blanc), *Ophrys forestieri* (= *O. lupercalis*), *Ophrys incubacea* f. *incubacea*, *Ophrys lutea*, *Ophrys passionis*, *Ophrys picta*, *Ophrys scolopax*, *Ophrys speculum*, *Ophrys sphegodes*, *Ophrys vasconica*, *Orchis anthropophora*, *Orchis mascula*, *Orchis provincialis*, *Orchis purpurea*, *Serapias lingua*.

Nous repartons à la recherche d'un lieu de casse-croûte. Nous trouverons notre bonheur à Marcalain sous l'abri bus !

Nous repartons le ventre rempli vers une 3ème station par la NA4100, toujours sur la commune de Marcalain. De part et autre de la NA4100 les prairies riches en fleurs continuent de nous ravir.

Nous sommes interpellés par une population difficile à déterminer pour laquelle nous supposons des introgressions entre les *Ophrys sphegodes*, *O. incubacea* et *O. passionis*, présents sur le site.

Liste des orchidées observées sur la station N°14 : *Anacamptis morio subsp. morio*, *Anacamptis pyramidalis*, *Dactylorhiza sambucina* f. jaune, *Dactylorhiza viridis* (*Cœloglossum viride*), *Neotinea ustulata*, *Ophrys arnoldii*, *Ophrys ficalhoana*, *Ophrys forestieri* (= *O. lupercalis*), *Ophrys incubacea* f. *incubacea*, *Ophrys lutea*, *Ophrys passionis*, *Ophrys scolopax*, *Ophrys speculum*, *Ophrys sphegodes*, *Ophrys subinsectifera*, *Ophrys vasconica*, *Orchis anthropophora*, *Orchis mascula*, *Orchis provincialis*, *Orchis purpurea*, *Platanthera chlorantha*, *Serapias lingua*, hybride *Ophrys ficalhoana* X *O. passionis*.

Vendredi 12 mai

Nous faisons le point sur la météo du jour qui est annoncée comme médiocre. Confiants ou téméraires, nous prenons la direction de la Vallée de Roncal.

Après environ une heure de route sinueuse, nous arrivons sur le site désigné sur la commune d'Isaba. Suivent quelques recherches à l'issue desquelles nous découvrons de nouvelles espèces dans une petite zone humide, *Dactylorhiza incarnata* et *Dactylorhiza majalis* et un troisième non fleuri, probablement du groupe de *D. maculata* (*). D'autres curiosités de zones humides tels que des Characées sont observées, ainsi que d'autres espèces (*Fritillaria pyrenaica* en fruit).

(*) : la semaine suivante, la plante est fleurie : c'est *Dactylorhiza fuchsii*.

Liste des orchidées observées sur la station N°15 : *Dactylorhiza incarnata*, *Dactylorhiza majalis*, *Ophrys scolopax*.

Nous prenons ensuite la direction du Col de la Pierre Saint Martin. Un arrêt à proximité d'un bâtiment abandonné permet d'apprécier le paysage aux sommets enneigés et vallées verdoyantes. Nous observons de nombreux *Dactylorhiza sambucina* (formes jaune, rouge et *zimmermanii*), des *Orchis mascula*, *Orchis purpurea*, *Gentiana verna* et *Linaria alpina* et une seconde linaria du groupe de *L. supina* (fleurs jaunes). A la descente une pause permet à des gourmands de cueillir quelques *Marasmus oreades*... (station n°16).

De retour dans la vallée, nous faisons notre pause déjeuner sur l'aire de pique-nique.

Nous reprenons ensuite la NA140 jusqu'aux kilomètres 16 et 15. Nous nous lançons dans une dernière prospection d'une jolie prairie. En complément du cortège des orchidées déjà observées (présentes en quantité notamment *Cephalanthera longifolia*, *Anacamptis morio subsp. morio* et *Orchis provincialis*), une nouvelle espèce est observée avec *Gymnademias conopsea*.

Liste des orchidées observées sur la station N°17 : *Anacamptis morio subsp. morio*, *Cephalanthera damasonium*, *Cephalanthera longifolia*, *Dactylorhiza sambucina* f. jaune, *Gymnademias conopsea*, *Neotinea ustulata*, *Orchis provincialis*, *Orchis purpurea*, *Orchis simia*, *Platanthera chlorantha*, *Serapias lingua*.

Cette 17ème station clôture cette semaine de découverte des orchidées de Navarre espagnole qui nous aura permis d'observer 43 espèces (compris formes) et 6 hybrides. Ces sorties auront aussi permis de voir la richesse de la flore au sens large de cette belle région.

Samedi 13 mai

Les orchidophiles quittent Auritz/Burgete vers la France, sauf Jean-Claude, Marie-Jo et Philippe qui attendent la deuxième équipe.

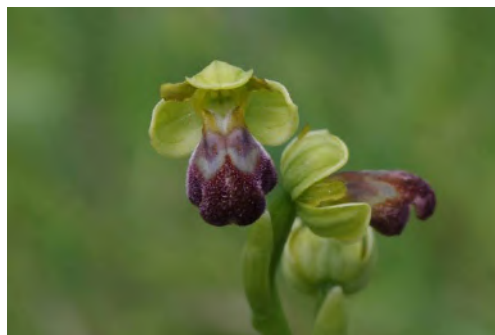
Deuxième semaine

Samedi 13 mai

Huit nouveaux participants arrivent à Auritz / Burgete, où ils rejoignent Jean-Claude, Marie-Jo et Philippe. Le ciel est gris, le temps frais et humide. Comme la fin de la semaine précédente. Et contrairement au sud de l'Espagne qui est accablé par une chaleur terrible.



Ophrys speculum
Barrage d'Aoiz - [01]



Ophrys vasconica
Barrage d'Aoiz - [01]

Dimanche 14 mai

De la pluie dans la nuit, des nuages et des éclaircies le matin, de la pluie l'après-midi.

La première station se trouve au sud de notre résidence. Nous descendons la vallée d'Arce, passons Nagore, traversons Aoiz et remontons vers le nord jusqu'au barrage d'Itolz, qui retient les eaux de l'Arce et du rio Irati. Autour d'un petit parking [01], nous trouvons *Ophrys forestieri* (ff), *Ophrys vasconica* (ff), *Orchis purpurea* (ff), *O. simia*, *Orchis purpurea* x *O. simia*, *Serapias lingua*, *S. parviflora*, *Ophrys lutea*. Nous suivons le bord de la route en direction de la crête du barrage et nous voyons *Ophrys passionis*, *Anacamptis pyramidalis* (df), puis *Orchis anthropophora* et un grand hybride *Orchis anthropophora* x *O. simia* et enfin un *Ophrys speculum* : les deux dernières fleurs sont encore en bon état et attirent les photographes. Le long de la petite route qui conduit au sommet du barrage, nous trouvons aussi des *Orchis purpurea* frais, des *Ophrys scolopax*, un pied de *Cephalanthera damasonium* (ff). Au retour sur le parking, nous voyons d'autres *Ophrys scolopax*, un *Ophrys picta*.

Quelques autres plantes remarquées : le Lin de Narbonne (*Linum narbonense*), l'Aphyllanthe de Montpellier (*Aphyllanthes monspeliensis*), l'Hélianthème des Apennins (*Helianthemum apenninum*), le Muflier à grandes fleurs (*Antirrhinum majus*), l'Ail rose (*Allium roseum*), le Glaïeul d'Illyrie (*Gladiolus illyricus*), le Grémil pourpre bleu (*Buglossoides purpureocaerulea*).

Pour le pique-nique, nous redescendons vers Aoiz et nous arrêtons juste avant d'entrer en ville [02] : une table nous attend. Avant de manger, nous allons visiter le bord d'un ruisseau, de l'autre côté de la route : nous y voyons un *Ophrys subinsectifera* fané et quelques *O. insectifera* en fleurs.

Tout près de la table de pique-nique, nous trouvons un pied d'*Ophrys apifera* avec un périanthe blanc (qui n'était pas fleuri la semaine dernière) et deux d'*O. passionis*. Dans l'herbe, tout

autour, les *Anacamptis pyramidalis* commencent à fleurir mais les *Himantoglossum hircinum* sont encore en boutons.

Une pluie fine commence à tomber quand nous quittons le lieu.

Nous prenons la route de ce matin en sens inverse presque jusqu'au bout, montons à gauche jusqu'au hameau de Lusarreta, prenons la petite route en direction d'Esnotz et nous arrêtons six cents mètres après le hameau [03]. Nous entrons dans une prairie parsemée d'arbres et d'arbustes, qui occupe la pente au-dessus de la route. Elle s'avère très riche : nous trouvons *Ophrys arnoldii*, *O. insectifera*, *O. subinsectifera*, *O. vasconica*, *O. ficalhoana*, *O. passionis*, *Anacamptis morio*, *Dactylorhiza sambucina* (seulement la forme jaune), *Orchis simia*, *O. purpurea* (ff), *O. mascula*, *O. provincialis*, *Neotinea maculata*, *N. ustulata*, *Platanthera chlorantha*. Mais la visite se fait sous la pluie fine, qui s'interrompt rarement, rendant la photographie difficile.

Pour quitter la station, nous roulons deux cents mètres jusqu'à un endroit permettant d'effectuer un demi-tour. Là, juste au bord de la route, Jean-Claude trouve un bel hybride *Dactylorhiza fuchsii* x *D. sambucina* ! Tout le monde prend au moins une photo ! *Dactylorhiza fuchsii* est visible tout autour.

Autre plante remarquée : la Scille de printemps (*Scilla verna*).

Retour à Auritz/Burgete.



Orchis purpurea x *O. simia*
Barrage d'Aoiz - [01]



Orchis anthropophora x *O. simia*
Barrage d'Aoiz - [01]



Dactylorhiza fuchsii x *D. sambucina*
Lusarreta - [03]

Lundi 15 mai

De la pluie dans la nuit, des nuages et des éclaircies dans la journée, de la pluie le soir.

Cap à l'ouest. Nous contourrons Pampelune par le nord puis par l'ouest et prenons l'autoroute A-12 au sud-ouest jusqu'à Puente la Reina, où nous faisons quelques provisions de bouche. De là, cap au nord-ouest par Artazu jusqu'à Guirguillano, un petit village dans les collines.

La station se trouve un kilomètre après la sortie du village, dans un virage en épingle [04]. C'est une pelouse en pente, semée d'arbustes plus ou moins épineux. Elle a été choisie parce qu'un orchidophile y a trouvé *Ophrys aveyronensis* en deux endroits mais cette plante n'a pas été vue la semaine dernière. Nous cherchons autour d'un pointage, dans l'épingle, mais sans succès, trouvant seulement *Orchis purpurea* (ff), *O. anthropophora*, *Ophrys passionis*. Un peu plus loin, nous trouvons une dizaine de pieds bien fleuris d'*Anacamptis coriophora ssp fragrans*. Dans la pente, nous voyons encore *Anacamptis pyramidalis* (df), *Ophrys scolopax*, puis deux hybrides *Ophrys passionis* x *O. scolopax*. Puis *Ophrys picta*, *O. sphegodes*, *Serapias lingua* et un *Ophrys ficalhoana*. De son côté, Philippe a cherché seul l'*Ophrys aveyronensis* mais en vain. Nous pique-niquons sur place, mais il est impossible de s'abriter du vent, qui renforce la sensation de froid.

En début d'après-midi, nous descendons de cette colline, remontons la vallée de l'Arga vers le nord, passons Belascoain et Arraiza et nous arrêtons avant Ubani.

La station [05] est une pelouse en pente, avec de l'herbe haute et quelques épineux. Nous voyons d'abord une grande plante de *Serapias parviflora*, à côté de beaux *Iris graminea*. Nous trouvons ensuite *Anacamptis coriophora ssp fragrans*, *Ophrys lutea*, *O. passionis*, *O. scolopax*, *O. picta*, *O. vasconica*, *Orchis anthropophora*, *Anacamptis pyramidalis*. Jean-Claude trouve un carnet noir : son carnet de notes qu'il a perdu la semaine dernière. Il est tout heureux.

Quelques autres plantes remarquées : le Chardon-Marie (*Sylibum marianum*), la Bugrane buissonnante (*Ononis fruticosa*), le Pigamon tubéreux (*Thalictrum tuberosum*).

Nous reprenons la route en sens inverse avec un petit arrêt après Belascoain pour admirer le pont médiéval sur l'Arga. Suite du trajet jusqu'à Puente la Reina, où nous faisons un peu de tourisme : photographie du pont roman sous tous les angles, promenade dans la *calle Mayor* et la *calle del Crucifijo*.

Retour à Auritz/Burgete.



Neotinea maculata
Lusarreta - [03]



Ophrys passionis x *O. scolopax*
Guirguillano - [04]



Serapias parviflora
Ubani - [05]

Mardi 16 mai

Pluie dans la nuit, pluie et vent le matin, beau temps l'après-midi.

Journée passée au sud-est de notre résidence. Route au sud-est jusqu'à Ezcaroz, puis au sud jusqu'à Navascues, au sud-ouest jusqu'à la petite route à gauche qui grimpe jusqu'à Bigüézal puis traverse le plateau vers l'est. Nous nous arrêtons au départ d'une piste.

¡Qué frío! Nous sommes à 900 d'altitude, il fait 5°C, le vent souffle et la pluie fine tombe assez régulièrement. Le plateau est recouvert d'une pelouse parsemée d'arbustes plus ou moins épineux. Un grand groupe d'*Orchis purpurea* bien fleuris nous accueille. Puis Jean-Claude nous montre un *Ophrys speculum*, mais il est maintenant fané [06]. Tout près, un grand groupe d'*Ophrys vasconica* est en fin de floraison. Nous voyons *Anacamptis morio*, *A. pyramidalis* (df), *Dactylorhiza sambucina*, *Orchis langei*, *Orchis provincialis* (avec les formes jaune et rose, cette dernière étant difficile à distinguer d'*O. langei*), un hybride *Orchis purpurea* x *O. simia*, et enfin *Anacamptis champagneuxii* : de petites plantes, avec des fleurs dont le centre du labelle est immaculé. Mais le froid et la pluie contraignent les botanistes et les photographes à retourner aux voitures.

Autre plante remarquée : *Brimeura amethystina*.

Nous reprenons vers l'est la petite route (NA-2200) qui traverse le plateau jusqu'à Salvatierra de Esca : la descente se fait dans une gorge étroite. Nous sommes en Aragon (où l'état des routes est moins bon qu'en Navarre). Puis nous suivons le cours du rio Esca vers le sud jusqu'à son embouchure sur le lac de retenue de Yesa. Nous pique-niquons près du pont, au soleil, mais le vent est toujours gênant.

Nous roulons sur la N-240 pendant un kilomètre et prenons à droite la petite route qui enjambe le rio Aragon sur huit cents mètres et revenons en arrière sur une piste.

Nous explorons le terrain caillouteux qui se trouve juste à l'ouest du viaduc [07]. Nous trouvons d'abord une dizaine de pieds d'*Ophrys riojana*, ressemblant à *O. sphegodes* avec de petites fleurs, puis une trentaine d'*Orchis militaris*, et deux *Ophrys picta*.

Autre plante remarquée : *Helianthemum pyrenaicum* (à fleurs roses).

Trois photographes dûment équipés sont aller voir et photographier des guêpiers.

Nous reprenons la route N-240 vers l'ouest : elle suit la rive nord de la retenue de Yesa (créée par un barrage sur le rio Aragon). Nous nous arrêtons à l'ouest de Tiermas [08]. Dans une pinède en pente, nous trouvons des *Ophrys lutea*, une dizaine d'*Ophrys picta*, des *O. insectifera* et un *O. subinsectifera*. Près d'un pont, Jean-Claude a vu huit pieds d'*Ophrys speculum* fanés.

Autre plante remarquée : la Renoncule des champs (*Ranunculus arvensis*).

Nous roulons encore mille sept cents mètres vers l'ouest. Sur le bord de la route [09], nous trouvons une dizaine d'*Ophrys apifera* (dont certains ont un périanthe blanc), trois *O. ficalhoana*, *Anacamptis pyramidalis* (df), *Himantoglossum hircinum* (bt), *Cephalanthera damasonium* (fanée).

Certains rentrent directement à l'hôtel, d'autres longent la rive de la retenue pour prendre des photos de paysage.



Orchis langei
Bigüézal - [06]



Anacamptis champagneuxii
Bigüézal - [06]



Ophrys riojana
Viaduc d'Artieda - [07]

Mercredi 17 mai

Beau temps le matin, puis des nuages. De gros nuages et quelques gouttes en fin d'après-midi.

Voyage au nord-est.

Nous reprenons la route d'hier matin jusqu'à Ezcaroz où nous prenons la route du nord-est, puis, au bout de onze kilomètres, celle du nord : elle grimpe au col de Larrau et redescend en France.

Nous nous arrêtons à quatre mille cinq cents mètres du col, sur un petit parking (probablement celui d'un centre de ski nordique) [10]. Nous sommes à 1300 m d'altitude, il fait frais, il y a un peu de vent et beaucoup de soleil. Devant nous, une pente recouverte de *Dactylorhiza sambucina*, avec les formes jaune et rouge, et des formes intermédiaires (du rouge mêlé de jaune). Les plantes rouges sont nombreuses, en proportion du total. Il y a aussi des *Anacamptis morio* et des *Orchis mascula* dont un grand pied hypochrome.

Autres plantes remarquées : *Helleborus viridis*, *Potentilla montana*.

Un peu avant midi, nous reprenons la route en sens inverse et nous nous arrêtons au bout de six kilomètres [11]. Sur le talus au-dessus de la route, nous trouvons *Orchis mascula*, *O. purpurea*, *Ophrys scolopax*.

Nous reprenons la route vers l'est, passons le petit col de Lazar et nous nous arrêtons deux kilomètres avant Ustarroz, près de tables de pique-nique [12]. Mais c'est pour voir un grand groupe de *Pinguicula grandifolia* (la Grassette à grandes fleurs) qui poussent sur un pan de rocher humide. Tout près, les fleurs jaunes de *Caltha palustris* (le Populage des marais) et les fleurs mauves de *Lathraea clandestina* (la Lathrée clandestine), une plante parasite.

Nous reprenons la descente jusqu'à Isaba puis remontons la vallée de la Belagua. Nous dépassons Arrako et nous arrêtons pour pique-niquer dans un lieu aménagé, mais nous sommes les seuls et tout est fermé. Tant bien que mal, nous nous abritons du vent sur l'estrade d'un bâtiment.

Nous reprenons la montée vers le nord jusqu'au Mirador de Larra-Belagua : nous avons une belle vue sur les montagnes des Pyrénées, en particulier le Pic d'Aneto, et sur la profonde vallée à nos pieds. Encore quelques hectomètres jusqu'à un nouveau point de vue sur les montagnes et la vallée. La route continue vers le col de la Pierre-Saint-Martin et la France, mais nous faisons demi-tour.

Dans la vallée, nous nous arrêtons pour examiner le bord de la route, très humide [13] : Jean-Claude montre un pied de *Dactylorhiza majalis* (pf), deux de *D. fuchsii* (df) et plusieurs de *D. incarnata*, ainsi qu'un hybride *Dactylorhiza incarnata* x *D. majalis*. Il y a d'autres *D. incarnata* sur l'autre talus de la route.

Un arrêt double plus bas dans la descente pour regarder deux ponts romans sur la Belagua. A la hauteur du second, de nombreux pieds de *Saxifraga longifolia* (la Saxifrage à longues feuilles) poussent sur le rocher.

Nous reprenons la route de ce matin jusqu'à la petite route qui descend à Aburrea Baja sur laquelle nous nous arrêtons. Pour aller explorer le coteau situé au-dessus de la route N-140 [14] : c'est une pelouse pentue, avec des arbustes, utilisée pour le pâturage des chevaux. Nous y trouvons *Anacamptis morio* (nbx), *A. champagneuxii*, *Cephalanthera longifolia*, *Dactylorhiza sambucina* (forme jaune), *Gymnadenia conopsea* (1, df), *Neotinea ustulata*, *Orchis langei*, *O. provincialis*, *Plantanthera chlorantha*, *Serapias lingua*.

Retour à Auritz/Burgete.



Dactylorhiza sambucina
Route du col de Larrau - [10]



Dactylorhiza sambucina
Route du col de Larrau - [10]



Orchis mascula hypochrome)
Route du col de Larrau - [10]

Jeudi 18 mai

Froid le matin (7°C) ; des nuages et des éclaircies ; vent du nord violent et froid.

Les stations du jour sont situées au nord-ouest de Pampelune.

Routes de petites montagnes, par Erro, Zubiri, Iragi, Etxaide, Ostitz jusqu'à Ripa. Quelques centaines de mètres pour traverser Gendulain et s'arrêter dans un petit chemin.

Nous montons un chemin raide, bordé de la végétation typique des haies (dont l'Erable de Montpellier, des géraniums) pour atteindre une prairie pentue [15]. Nous y trouvons *Anacamptis pyramidalis*, *A. coriophora ssp fragrans*, *Ophrys ficalhoana*, *O. passionis*, *O. vasconica*, *Orchis purpurea*, *Serapias lingua*, tous en bonne forme et bien éclairés.

Traversée de Gendulain pour monter à une station de pompage [16]. La pelouse en pente située au nord-ouest du petit bâtiment est riche : nous y trouvons *Anacamptis pyramidalis*, *A. coriophora ssp fragrans*, *Ophrys ficalhoana*, *O. lutea*, *O. scolopax*, *O. vasconica* (ff), *Orchis anthropophora*, *O. purpurea*, *Serapias lingua*.

Retour sur la route NA-411 que nous prenons vers le nord-ouest, puis sur la NA-4100 vers le sud-est. Nous nous arrêtons sur une aire de pique-nique entre Amalain et Marcalain : le vent y est violent et il n'y a pas d'abri (mais les orchidées sont juste à côté).

La station [17] est une belle pelouse parsemée d'arbres et d'arbustes. Nous y trouvons *Anacamptis morio*, *A. pyramidalis*, *Coeloglossum viride*, *Dactylorhiza sambucina*, *Neotinea ustulata*, *Ophrys apifera* (bt), *O. arnoldii*, *O. ficalhoana*, *O. lutea*, *O. passionis*, *O. scolopax*, *O. sphegodes*, *O. subinsectifera*, *O. vasconica* (ff), *Orchis anthropophora*, *O. mascula*, *O. provincialis*, *O. purpurea*, *Platanthera chlorantha*, *Serapias lingua* et trois pieds de l'hybride *Ophrys ficalhoana* x *O. passionis*.

Retour à Auritz/Burgete par le même chemin.



Anacamptis coriophora fragrans
Ripa-2 - [16]



Ophrys ficalhoana x O. passionis
Marcalain - [17]



Coeloglossum viride
Marcalain - [17]

Vendredi 19 mai

Beau temps avec quelques nuages.

Nous retournons à la station de Lusarreta, mais nous explorons la pelouse envahie de buis [18] qui se trouve de l'autre côté de la route qui conduit à Esnotz. Nous y trouvons : *Anacamptis morio*, *Dactylorhiza fuchsii*, *D. maculata* et des plantes intermédiaires entre ces deux espèces, *Dactylorhiza sambucina*, *Neotinea ustulata*, *O. ficalhoana*, *Orchis langei*, *O. mascula*, *O. provincialis*, *Platanthera chlorantha*, *Serapias lingua* et trois pieds de l'hybride *Dactylorhiza fuchsii x D. sambucina*, et peut-être des hybrides *Orchis mascula x O. provincialis*.

Avant de descendre dans la vallée, nous nous arrêtons dans Lusarreta pour admirer un grenier construit sur des arcades, avec un rebord pour empêcher les rongeurs d'atteindre le grain entreposé (*el hórreo de Gardorena*) : tout est en pierre de taille. Derrière, une belle maison : la *casa Gardorena*. La petite église de San Esteban aussi a belle allure : construite vers 1200, elle a été remaniée au cours du temps. Elle abrite un grand retable et une galerie, mais elle est fermée.

Une fois dans la vallée nous roulons plein sud jusqu'à Lumbier où nous allons pique-niquer dans un endroit aménagé, près de l'entrée de la « *Foz de Lumbier* ».

C'est un canyon, où coule le rio Irati, que nous parcourons sur une piste, reste d'une voie ferrée. C'est une réserve naturelle et un site privilégié pour les oiseaux de rocher : nous voyons de nombreux vautours.

Puis nous allons à la « *Bodegas Azpea* », la cave d'un producteur de vin qui sert aussi des repas. Nous pouvons goûter et acheter du vin.

Retour à Auritz/Burgete.



Dactylorhiza fuchsii x D. sambucina
Lusarreta - [03]



Dactylorhiza fuchsii x D. sambucina
Lusarreta - [03]



Dactylorhiza fuchsii x D. sambucina
Lusarreta - [03]

Samedi 20 mai

Les orchidophiles quittent Auritz/Burgete vers la France. Un peu de brouillard dans la descente du col de Roncevaux, puis du beau temps.

Le pèlerinage à Saint-Jacques-de-Compostelle

Etant situé au pied du col de Roncevaux (*puerto de Ibañeta*), le village d'Auritz/Burgete se trouve sur le chemin de Saint-Jacques : il accueille bon nombre de pèlerins pour une nuit. Nous en avons vu un qui était parti du Puy un mois plus tôt. Tous les matins, nous les avons vus partir, portant leur sac à dos et un poncho, dans le froid et sous la pluie. Bon courage à eux.



Grenier à Lusarreta

Alors ...

Jean-Claude, Marie-Jo et Philippe ont vu quarante-deux espèces d'orchidées en fleurs (et une espèce en boutons) et sept hybrides. Et quelques autres plantes intéressantes. Les autres participants en ont vu un petit peu moins.

Remerciements

À Jean-Claude Roberdeau et Philippe Bailly qui ont organisé ce voyage.

Au personnel de l'hôtel Loizu, pour son amabilité, son efficacité et la variété des menus proposés (sauf les frites).

Référence bibliographique

Les Orchidées d'Europe, d'Afrique du Nord et du Proche-Orient, Pierre Delforge, Delachaux et Niestlé, plusieurs éditions.

Cartes

Michelin n°144 : Pays Basque, nord de la Navarre, au 1/150 000

Michelin n°573 : Pays Basque, Navarre, Rioja, au 1/250 000



Ophrys ficalhoana
Ripa-2 - [16]



Ophrys ficalhoana
Yesa - [09]

Espèces d'orchidées rencontrées

<i>Anacamptis champagneuxii</i>	<i>Ophrys insectifera</i>
<i>Anacamptis coriophora ssp fragrans</i>	<i>Ophrys lutea</i>
<i>Anacamptis morio</i>	<i>Ophrys passionis</i>
<i>Anacamptis pyramidalis</i>	<i>Ophrys picta</i>
<i>Cephalanthera damasonium</i>	<i>Ophrys riojana</i>
<i>Cephalanthera longifolia</i>	<i>Ophrys scolopax</i>
<i>Coeloglossum viride</i>	<i>Ophrys speculum</i>
<i>Dactylorhiza fuchsii</i> (**)	<i>Ophrys sphegodes</i>
<i>Dactylorhiza incarnata</i>	<i>Ophrys subinsectifera</i>
<i>Dactylorhiza insularis</i> (*)	<i>Ophrys vasconica</i>
<i>Dactylorhiza maculata</i> (**)	<i>Orchis anthropophora</i>
<i>Dactylorhiza majalis</i>	<i>Orchis langei</i>
<i>Dactylorhiza sambucina</i>	<i>Orchis mascula</i>
<i>Gymnadenia conopsea</i>	<i>Orchis militaris</i>
<i>Himantoglossum hircinum</i>	<i>Orchis provincialis</i>
<i>Neotinea maculata</i>	<i>Orchis purpurea</i>
<i>Neotinea ustulata</i>	<i>Orchis simia</i>
<i>Ophrys apifera</i> (**)	<i>Platanthera bifolia</i> (*)
<i>Ophrys arnoldii</i>	<i>Platanthera chlorantha</i>
<i>Ophrys ficalhoana</i>	<i>Serapias lingua</i>
<i>Ophrys forestieri</i>	<i>Serapias parviflora</i>
<i>Ophrys incubacea</i> (*)	

Hybrides rencontrés

<i>Dactylorhiza fuchsii</i> x <i>D. sambucina</i> (**)	<i>Ophrys scolopax</i> x <i>O. sphegodes</i> (*)
<i>Dactylorhiza incarnata</i> x <i>D. majalis</i> (**)	<i>Orchis anthropophora</i> x <i>O. simia</i>
<i>Ophrys ficalhoana</i> x <i>O. passionis</i>	<i>Orchis purpurea</i> x <i>O. simia</i> (**)
<i>Ophrys passionis</i> x <i>O. scolopax</i>	

(*) : plantes vues seulement pendant la première semaine

(**) : plantes vues seulement pendant la deuxième semaine



Ophrys apifera
Yesa - [09]



Ophrys apifera
Aoiz - [02]



Ophrys passionis
Marcalain - [17]



Ophrys passionis
Guirguillano - [04]



Anacamptis morio
Lusarreta - [03]



Anacamptis morio
Abaurrea Baja - [14]



Anacamptis pyramidalis
Guirguillano - [04]



Dactylorhiza fuchsii
Lusarreta - [03]



Dactylorhiza incarnata x D. majalis
Route NA-137 - [13]



Dactylorhiza incarnata
Route NA-137 - [13]



Cephalanthera longifolia
Abaurrea Baja - [14]



Gymnadenia conopsea
Abaurrea Baja - [14]



Neotinea ustulata
Lusarreta - [03]



Ophrys lutea et *Lachnaia paradoxa*
Ripa-2 - [16]



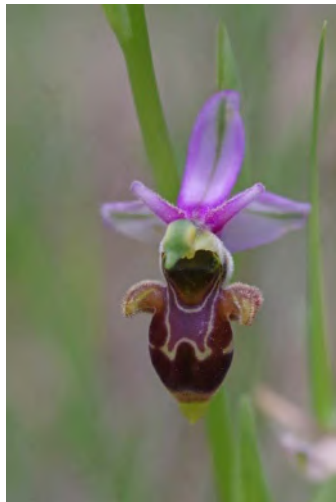
Ophrys insectifera
Tiermas - [08]



Ophrys subinsectifera
Tiermas - [08]



Ophrys scolopax
Barrage d' Aoiz - [01]



Ophrys picta
Tiermas - [08]



Orchis militaris
Viaduc d'Artieda - [07]



Orchis provincialis
Lusarreta - [03]



Serapias lingua
Lusarreta - [18]



Gladiolus illyricus
Guirguillano - [04]



Iris graminea
Ubani - [05]



Brimeura amethystina
Bigüézal - [06]



Pinguicula grandiflora
Ustarroz - [12]



Iris graminea
Ubani - [05]



Callitha palustris
Ustarroz - [12]



Lathraea clandestina
Ustarroz - [12]



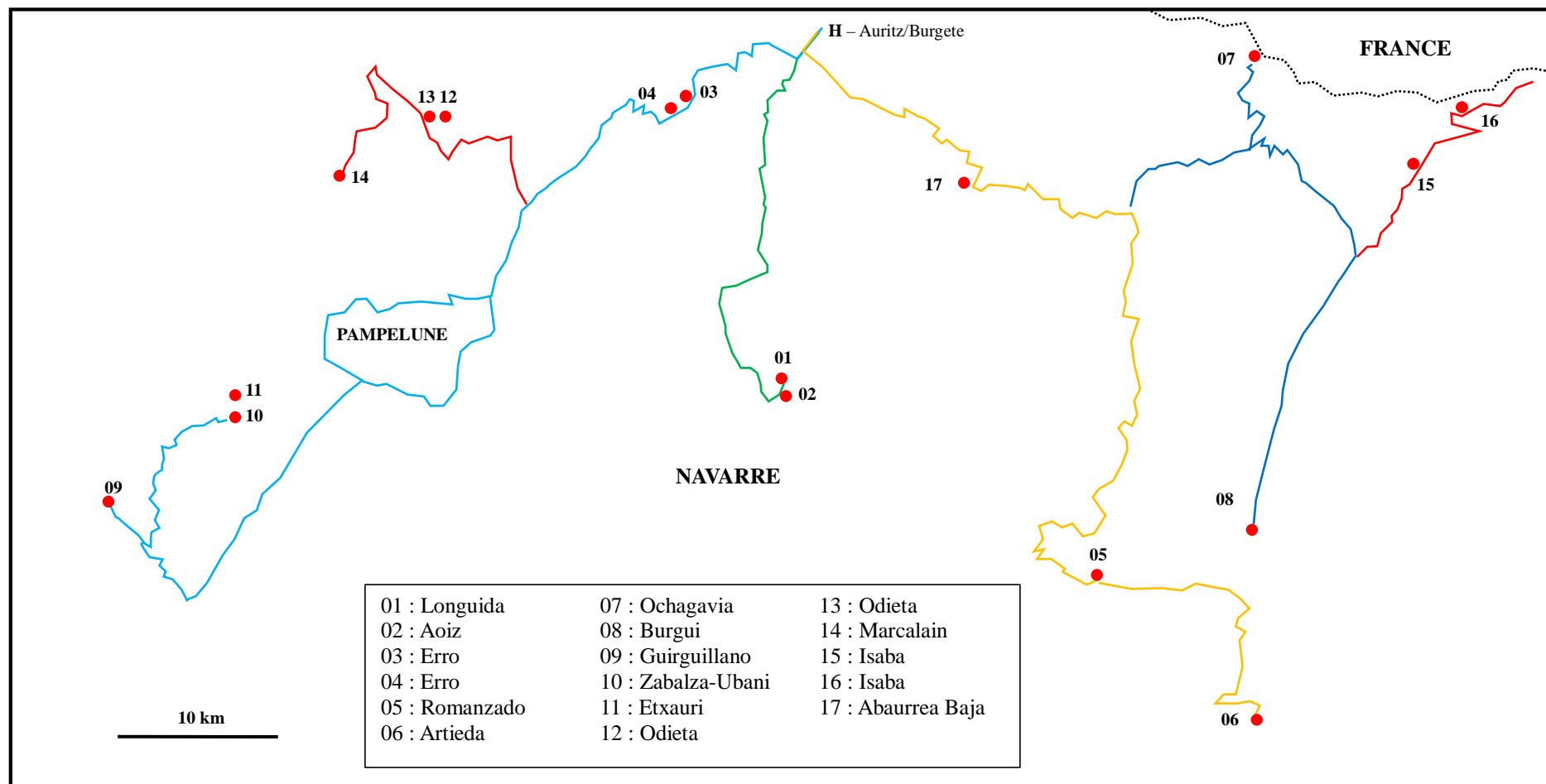
Guêpier d'Europe
Viaduc d'Artieda - [07] (photo de Gérard Théveau)



Gyps fulvus (Vautour fauve)
Fo de Ďumbier (photo de Jean-Luc Blanchard)

Parcours en Navarre

Première semaine



Deuxième semaine

