

**Compte-rendu du voyage de la SFO-Centre Val de Loire
à Chios (Grèce)
30 mars au 6 avril 2026**



Tulipa praecox – Nord d'Agios Georgios Chios

Ce compte-rendu rapporte le voyage du groupe de douze participants, lancé pendant l'été 2025, effectué du 30 mars au 6 avril 2026 sous la conduite de Pascal Jarige et Frédéric Pautz. Parmi les participants, neuf sont des membres de la SFO-CVL, un est membre d'Orchidées 92.

Ce voyage a été marqué par de fortes pluies, perturbant cinq des six journées de terrain. La station météo de l'aéroport de Chios a enregistré 102 millimètres de pluies pendant cette période, soit près de deux fois ce qu'il tombe pendant un mois moyen en France.

Texte et photos sont de C. Marion.

Présentation de l'île de Chios

Chios est une île grecque de la mer Egée, située à 7 km de la péninsule turque de Çesme. Elle a été rattachée au continent asiatique à certaines périodes et n'en est séparée que depuis 20 000 ans environ, ce qui explique les relations importantes de la flore de l'île avec celle de l'Anatolie.

Chios est une île montagneuse, longue d'environ 50 km, large d'environ 30 km au maximum.

L'île est peu peuplée, en conséquence les activités agricoles (cultures et élevage) se sont réduites : on trouve de nombreuses terrasses abandonnées (qui peuvent être riches en orchidées au début) mais petit à petit, la phrygana (garrigue locale) recouvre les sols. Dans le sud, des zones de pâturage intensif ont été créées récemment.

La végétation est très sensible au feu : on voit peu de forêts. En 2025, deux énormes incendies ont touché l'île, l'un au début de l'été, l'autre en septembre. Ce dernier, produit par un court-circuit dans une éolienne, a ravagé la côte occidentale de l'île sur plusieurs kilomètres de large et plus de la moitié de la longueur.



Himantoglossum robertianum
Nord d'Agios Georgios - Chios - [01]



Ophrys minutula
Nord d'Agios Georgios - Chios - [02]



Ophrys ferrum equinum
SW d'Agios Georgios - Chios - [03]

Lundi 30 mars

Beau temps.

Les douze orchidophiles, Pascal et Frédéric, et Rémi (un chauffeur) se retrouvent à l'aéroport de Roissy, où nous pique-niquons. Départ vers 14h30 pour Athènes où nous arrivons après trois heures de vol. Un peu d'attente et à 21h nous décollons vers Chios, atteint au bout de cinquante minutes de vol.

Là, nous rencontrons Georges Messetzis qui nous emmène manger quelques mézéz dans un restaurant. Puis nous parcourons les vingt-cinq kilomètres jusqu'à Avgonyma, où Georges distribue les clés des logements. Il est propriétaire de plusieurs maisons qu'il a fait restaurer et transformer dans ce très ancien village perché.

Mardi 31 mars

Nuages et éclaircies ; pluie.

Après un excellent petit-déjeuner, Georges nous emmène vers le sud : il connaît toutes les orchidées de l'île, mais aussi les tulipes, et il veut nous en montrer. Nous remontons quelques lacets de la route prise hier soir, puis nous roulons vers le sud et nous arrêtons à quatre kilomètres au nord d'Agios Georgios Sykouses. Nous sommes dans une vallée large, dont les pentes sont constituées de terrasses abandonnées (pour la plupart). On remarque très vite les troncs noircis par un incendie. De belles *Tulipa praecox* occupent une terrasse [01] : elles sont en pleine floraison, leur corolle est uniformément rouge. Nous trouvons aussi quelques *Himantoglossum robertianum*, en fin de floraison sauf un pied qui a des fleurs fraîches, des couleurs (vert, blanc et mauve) vives et bien délimitées. Nous trouvons aussi deux pieds d'*Ophrys umbilicata* (dont le sépale dorsal est rabattu

vers l'avant), *Ophrys sicula*¹, *Orchis anatolica*, *Aristolochia hirta*, *Bellevalia romana*, *Erodium gruinum*.

Nous reprenons les voitures pour un kilomètre seulement : il y a des orchidées juste au bord de la route [02]. A savoir *Orchis italica* (pf) et un groupe d'*Ophrys minutula* (pf) : les petites fleurs ont un labelle portant des gibbosités pointues.

A Agios Georgios, nous faisons des provisions de bouche pour le pique-nique dans une petite épicerie. Georges remarque un groupe de tulipes dans le jardinet d'une maison [A] : il reconnaît des *Tulipa clusiana*², qui ont probablement été transplantées et qui se sont multipliées. Il nous emmène à la campagne pour en voir des « vraies ».

Nous contournons Agios Georgios puis prenons une piste vers le sud. Pendant que Georges part seul à la recherche des tulipes (la station est difficile d'accès), nous explorons les abords d'une bifurcation de la piste [03] : nous trouvons deux *Ophrys iricolor* (grand labelle brun foncé dont le dessous est rougeâtre), quelques *Ophrys ferrum equinum*, un *Ophrys cinereophila* (un petit pseudophrys au labelle incurvé et bordé de jaune), un *Ophrys parvula* (un tout petit pseudophrys), ainsi que des *Orchis anatolica* et des *Ophrys sicula*.

Georges n'a pas trouvé les tulipes. Nous pique-niquons sur place.

Nous prenons une autre piste vers le sud. Nous laissons les voitures et remontons un chemin [04] : nous trouvons nos premières *Tulipa clusiana*, aux coroles rouge et blanc ! Au-dessus, dans les terrasses abandonnées, il y en a une quinzaine, accompagnées d'*Himantoglossum robertianum* (ff), d'un *Ophrys umbilicata*, d'*Orchis anatolica*, et d'*Iris suaveolens* aux fleurs jaune pâle.

Nous retournons vers le village et Georges nous quitte. Nous prenons une petite route vers le sud jusqu'à une station [05] connue de Pascal. Au-dessus de la route, à l'ouest, dans des terrasses souvent remises en cultures, nous ne trouvons que *Cyclamen persicum* et *Orchis italica*. Quelques gouttes de pluie commencent à tomber. À l'est de la route, nous trouvons un *Ophrys speculum*, et, plus loin, un groupe de *Tulipa praecox*. Nous reprenons les voitures et roulons cinq cents mètres vers le sud-est : nous voyons quelques *Ophrys villosa* (sépalés latéraux étirés, cavité stigmatique et champ basal clairs). Mais la pluie devient un grain violent : nous devons rentrer à la maison.

Le repas est pris sur la terrasse (abritée) d'un restaurant d'Avgonyma.



Ophrys iricolor
SW d'Agios Georgios - Chios - [03]



Ophrys umbilicata
SW d'Agios Georgios - Chios - [04]



Ophrys speculum
SE d'Agios Georgios - Chios - [05]

¹ *Himantoglossum robertianum* et *Ophrys sicula* se trouvent sur la plupart des stations ; ils ne seront pas toujours cités.

² ou *Tulipa clusii*.

Mercredi 1er avril

Il a plu pratiquement toute la nuit. Beaucoup de nuages, du vent et des grains pendant la journée. Il fait froid.

Ce matin, nous partons vers l'ouest. Le premier arrêt se trouve sur un terre-plein, au-dessus de la baie d'Elinda [06]. Nous y trouvons des *Ophrys regis ferdinandii*, et des plantes plus ou moins rares (*Phagnalon graecum*, *Onosma graeca*, *Inula verbascifolia*, *Euphorbia acanthothamnus*, *Sarcopoterium spinosum*, etc.).

Nous descendons jusqu'au niveau de la mer et roulons vers le sud. Nous marquons un arrêt [B] pour admirer la baie. Nous grimpons dans le village de Lithi pour compléter les provisions de bouche puis redescendons vers le littoral.

Une piste nous permet de traverser une zone marécageuse et nous explorons des terrasses [07], dont certaines, entretenues, portent des pistachiers lentisques d'une variété spécifique à l'île de Chios et dédiée à la production de mastic (*Pistacia lentiscus var. chia*). Nous trouvons des *Ophrys mammosa* à grandes fleurs, des *O. iricolor*, des *O. regis ferdinandii*, des *O. sicula*, des *Orchis anatolica*, des *O. italica*, et une douzaine d'*Ophrys villosa*. Il faut passer quelques murets de pierres, des arbustes et des buissons pour voir *Ophrys minutula* puis un *Ophrys cinereophila* et un *Ophrys blitopertha* sous un grain violent qui commence. Nous nous replions vers les voitures, en regrettant qu'elles soient si loin.

Un restaurant du bord de mer nous offre l'hospitalité pour pique-niquer à l'abri du mauvais temps.

Nous prenons la route pour Vessa, Armolia, jusqu'au musée du mastic (près de Pyrgi) que nous visitons. Il montre l'évolution de la culture des pistachiers et de l'exploitation du mastic dans la partie méridionale de l'île de Chios. Cette résine est toujours utilisée dans la parfumerie, l'alimentation, etc.

Puis nous jetons un coup d'œil dans la phrygana qui couvre le sommet de la colline située juste au-dessus du musée [08] : nous y voyons des *Orchis anatolica*, des *Ophrys sicula*, des *O. regis ferdinandii*, des *O. tenthredinifera* (ou des *O. fuciflora*), des *O. attaviria cesmeensis* (ou des *O. cinereophila*) : le manque de lumière et l'arrivée d'un nouveau grain met fin à cette visite.

Retour difficile par Armolia, Tholopotami, Agios Giorgios jusqu'à Avgonyma.

Parce qu'un restaurateur local ne peut pas nous recevoir, nous devons aller dîner à Chios (la « capitale »), sous une pluie violente et ininterrompue.



Ophrys regis ferdinandii
Baie d'Elinda - Chios - [06]



Ophrys mammosa
Lithi - Chios - [07]



Ophrys minutula
Plage d'Elinda - Chios - [09]

Jeudi 2 avril

Froid, nuages, pluie.

La première station du jour se trouve près de la plage d'Elinda [09]. Nous explorons les clairières de la zone boisée qui suit le chemin qui mène à la chapelle dédiée à Saint Georges. Près du parking, nous trouvons un grand nombre d'*Ophrys minutula*, accompagnés de *Serapias bergonii*. Il y a des orchidées tout le long : *Ophrys iricolor*, *O. minutula*, *O. regis ferdinandii*, *O. tenthredinifera*, *Orchis anatolica*, *O. italica*, *Serapias bergonii*. Un des *Ophrys minutula* a des « cornes » très longues : il pourrait s'agir d'*O. cornutula*.

Nous reprenons la route vers le nord, en suivant la côte occidentale de l'île depuis une corniche. Nous voyons plusieurs tours de guet, d'origine génoise.

A Sidirounda, nous descendons dans un vallon situé au nord du village. Une recherche d'*Ophrys mammosa* dans une prairie tourne court : les plantes, habituellement nombreuses, ne sont pas fleuries.

Toujours dans le vallon, nous jetons un coup d'œil à une chapelle dédiée à Agios Ioannis [C]. Tout près, un très grand *Platanus orientalis* n'est pas encore feuillé. Au bord du chemin, un papillon *Allancastris cerisyi* sèche ses ailes.

Nous reprenons la route en sens inverse, en marquant un arrêt-photo au-dessus de la côte, puis continuons vers le nord. Nous prenons la petite route qui monte à Katavasi et nous arrêtons cinq cents mètres avant d'atteindre le village [10]. Georges nous montre un pied de la forme *labiosa* d'*Ophrys ferrum equinum* : le labelle est replié longitudinalement vers le bas et les angles sont redressés vers le haut. Tout autour, nous voyons des *Ophrys ferrum equinum* de forme normale, des *O. bucephala*, *O. cinereophila*, *O. iricolor*, *O. umbilicata*, *O. leochroma* (sécales latéraux très arrondis, cavité stigmatique et champ basal sombres), *Orchis italica*, un *Tragopogon crocifolius samaritani*.

Nous pique-niquons sur la terrasse abritée d'un café de Volissos [D], ce qui nous évite une averse.

Par un grand détour, nous descendons jusqu'à Lamnia, au bord de la mer [E]. Mais l'herborisation se limite à deux plantes près du quai : le feu est descendu des collines jusqu'à la mer et a détruit les zones qui nous intéressaient.

Sur le chemin du retour, nous nous arrêtons près de la tour génoise de Pachi [11] : dans la phrygana, nous voyons *Anacamptis papilionacea* (un pied à la tige très courte), *A. pyramidalis* (en bouton), *Ophrys regis ferdinandii*, ainsi que des *Cytinus hypocistis*, un parasite des racines des cistes, avec des fleurs jaune et rouge. Un peu de pluie pour ne pas l'oublier.

Deux kilomètres avant d'arriver à Avgonyma, sur le plateau karstique [12], nous trouvons *Ophrys iricolor*, *O. regis ferdinandii*, *O. sicula*, *O. tenthredinifera*, *Orchis anatolica*, *O. italica*.

Repas du soir à Avgonyma.



Ophrys ferrum equinum forme *labiosa*
Katavasi - Chios - [10]



Ophrys villosa
Katavasi - Chios - [10]



Orchis italica
Katavasi - Chios - [10]

Vendredi 3 avril

Froid, nuages, pluie.

Journée tout au nord-ouest de l'île.

Par la même route qu'hier, nous remontons jusqu'à Volissos puis descendons au bord de la mer. A côté de Limnos, nous faisons quelques pas sur le flanc d'une colline [F], mais le feu de septembre dernier est passé avant nous : tout a été grillé et les chèvres broutent l'herbe verte : il n'y a pas d'orchidée. Nous faisons la même constatation cinq kilomètres plus loin.

Nous continuons sur cette route qui monte à Parpararia et nous nous arrêtons un kilomètre au nord de Melanios. Les pentes sont couvertes de phrygana difficile à pénétrer. Dans le vallon [13], nous trouvons quelques *Serapias bergonii* sous une rangée d'oliviers, puis six pieds d'*Orchis italica* au bord de la route.

Nous roulons encore vers le nord, traversons Aghio Galas, roulons vers l'est et nous nous arrêtons mille cinq cents mètres après cette ville, près d'une chapelle dédiée à Saint Alexios [14]. Nous trouvons une vingtaine de beaux *Ophrys reinholdii*, un *Anacamptis morio caucasica*, un *Anacamptis papilionacea* (avec une tige très courte), de nombreux *Serapias bergonii* avec les pieds dans l'eau (comme la *Lavandula stoechas*) et une vingtaine d'*Ophrys umbilicata*. Mais encore une fois, le ciel nous tombe sur la tête : un grain de vent et de pluie.

Nous reprenons les voitures pour sept kilomètres, et nous nous arrêtons en vue de Kourounia [15]. Sur le bord de la route, nous trouvons de nombreux *Ophrys umbilicata*, des *O. reinholdii*, un *Limodorum abortivum* avec une fleur ouverte, plusieurs espèces de Vesce.

Nous pouvons pique-niquer dans la salle d'un petit café près de Kourounia [H].

Quand la pluie se calme, nous reprenons la route pour quatre kilomètres, jusqu'au départ d'un chemin qui monte vers une station qui est maintenant clôturée. Au passage [I], nous retrouvons *Aristolochia hirta*.

Deux kilomètres de voiture jusqu'à une bifurcation où nous prenons la route vers Keramos sur un kilomètre jusqu'à un carrefour [16]. Sur le talus au-dessus de la route, nous trouvons une douzaine d'*Ophrys reinholdii*, autant d'*Anemone pavonina*, des lupins bleus. Au départ d'une piste, nous voyons *Trifolium resupinatum*, puis, le long de la piste, des *Ophrys reinholdii*, des *Anemone pavonina*, quelques *Himantoglossum robertianum*, des *Orchis anatolica*.

Nous roulons deux kilomètres et demi jusqu'à une rangée d'éoliennes : l'endroit est bien choisi pour elles : le vent souffle très fort. Nous suivons un chemin (abrité) vers le nord [J] jusqu'à un grand groupe de *Fritillaria pelinaea* : tige d'une vingtaine de centimètres et une seule clochette jaune.

Route sans arrêt jusqu'à Volissos où nous prendrons le repas du soir. En guise d'apéritif, une montée jusqu'à la citadelle qui domine la ville, par un chemin dangereux (certaines marches d'escalier en bois, brûlées par un incendie, n'ont pas encore été remplacées).

Retour à Avgonima pour la nuit.



Serapias bergonii
Melanios - Chios - [13]



Ophrys reinholdii
Agios Alexios - Chios - [14]



Anacamptis morio caucasica
Agios Alexios - Chios - [14]

Samedi 4 avril

Des nuages, des grains de pluie et de vent, des éclaircies. Mais il fait moins froid.

Exploration du sud-ouest de l'île.

Cap au sud en passant par Lithi, Armolia pour les provisions de bouche, Pyrgi, puis la route vers Kato Fana. Un premier arrêt un kilomètre après Pyrgi [17] où nous trouvons *Himantoglossum robertianum*, *Ophrys sicula*, *O. umbilicata*, *Orchis italica*, *Gladiolus segetum*, *Geranium tuberosum*, des plantations de Lentisques *chia* les pieds dans l'eau et quelques autres plantes. Un grain arrive...

Nouvel arrêt deux kilomètres et demi plus loin [18] : nous cherchons dans la phrygana au sud de la route où nous trouvons *Anacamptis morio caucasica*, *Himantoglossum robertianum*, *Ophrys minutula*, *O. pelinaea*, *O. regis ferdinandii*, *O. sicula*, *Orchis anatolica*, *O. italica*, ainsi que *Cytinus hypocistis*. Nous avons aussi rencontré *Bufotes viridis*, le crapaud vert.

Cette fois nous avançons de quatre kilomètres, toujours vers la mer. Dans la phrygana et les rochers [19], nous trouvons de nombreuses *Tulipa undulatifolia*, qui ont des fleurs rouges et certaines feuilles ondulées. Il y a aussi des orchidées : *Ophrys mammosa*, *O. regis ferdinandii*, *O. minutula*, *O. cornutula*, *O. sicula*, *O. blitopertha*.

Les voitures vont jusqu'à la plage, suivies par les orchidophiles qui profitent d'un peu de soleil. Nous pique-niquons au bord de la mer.

Puis nous revenons à Pyrgi, et nous arrêtons à Olympoi (certains ont besoin d'un café). Nous reprenons la route en passant au sud de Mesta et roulons dans le vallon qui conduit à la plage de Trachylia, mais nous nous arrêtons à un kilomètre de celle-ci [20]. Dans la phrygana et sur quelques terrasses abandonnées, nous trouvons *Ophrys attaviria* et sa sous-espèce *O. attaviria cesmeensis*, *O. blitopertha*, *O. pelinaea*, *O. regis ferdinandii*, *O. leochroma*, *Anacamptis pyramidalis* (en bouton). Georges trouve un pied de *Neotinea lactea* fané : il reviendra l'an prochain pour vérifier sa réelle présence (cette espèce est rarissime à Chios).

Nous retournons vers le nord avec un arrêt-photo pour l'église Agios Nektarios au sud de Mesta [L] : ses toitures bleues ont attiré les yeux des orchidophiles. Nous contournons Olympoi et nous arrêtons à Pyrgi [M] : Georges nous fait parcourir quelques centaines de mètres dans les rues de cette ville célèbre pour ses façades décorées de dessins géométriques en noir et blanc. En fait, ils sont obtenus de la façon suivante : la façade est recouverte d'un enduit noir puis d'un enduit blanc (de la chaux). Cet enduit blanc est ensuite gratté pour faire apparaître la couleur noire. Ce procédé pourrait dater de l'occupation génoise ou de la Renaissance. De gros nuages noirs font tomber un peu de pluie qui produit un bel arc-en-ciel, mais cette fois l'eau nous évite.

Nous prenons le chemin du retour par Vessas et une station juste au nord de la ville, à côté de la chapelle dédiée à Agios Fanourios [21] : dans la phrygana et les rochers, nous trouvons une douzaine d'*Ophrys saliarisii*³ : de grandes fleurs avec un labelle largement étalé, en bon état. Ils sont accompagnés d'*Ophrys blitopertha*, d'*Orchis anatolica* et *O. italica*.

Remontée jusqu'à Avgonyma pour un dernier repas au restaurant, sur la place du village.



Ophrys leochroma
Trachylia - Chios - [20]



Ophrys blitopertha
Trachylia - Chios - [20]



Ophrys saliarisii
Agios Fanourios - Chios - [21]

³ Espèce dédiée à Pantelis A. SALIARIS, botaniste de Chios

Dimanche 5 avril

Des nuages, des éclaircies mais pas de pluie.

Journée passée dans le nord-est de l'île.

Nous devons libérer nos logements ce matin (Georges reçoit des botanistes allemands aujourd'hui) et ce soir nous dormirons dans un hôtel près de l'aéroport.

Nous prenons la route de l'est et nous nous arrêtons au monastère de Nea Moni [N]⁴. Le monastère se trouve dans un vallon ; tout autour, les pentes montrent les traces d'un feu de forêt assez récent. Nous visitons l'intérieur de l'enceinte : quelques bâtiments sont ouverts, dont l'église principale (le Catholicon) mais une cérémonie s'y déroule (aujourd'hui est le dimanche des Rameaux pour l'Eglise orthodoxe) et nous ne pouvons accéder qu'au narthex.

Tout près, quelques-uns d'entre nous voient des *Ophrys minutula*.

Nous roulons vers l'est et remontons vers le nord en suivant la côte. Avec un petit arrêt pour le ravitaillement, près de deux anciens moulins à vent [O].

La route est longue, tortueuse. Nous longeons la côte orientale, puis traversons Kardamyla, Amades, Viki, puis prenons une piste qui conduit au mont Pelineon. Mais sur quelques dizaines de mètres seulement : les pluies ont rendu un passage impraticable [P]. Nous en profitons pour y pique-niquer.

Nous remontons la piste vers le sud. Un peu avant une tour de télécommunications [22], sur le talus au-dessus de la piste, nous trouvons une douzaine d'*Orchis provincialis* (pf), quelques *Neotinea maculata* (ff mais une est encore bien fleurie), des Limodores « en asperge », *Ophrys sicula*, *Orchis anatolica* et quelques morilles.

Sept cents mètres plus loin, *Anacamptis morio* est vu sur le talus et un possible *Ophrys basilissa* dans le creux au-dessous de la piste.

Une clairière au-dessus de la piste [23] offre un *Ophrys reinholdii*, des *Ophrys dodekanensis* à périanthe rose ou blanc, des *Orchis provincialis*, des *O. anatolica*.

Juste avant un lacet de la piste [24], des *Fritillaria pelinaea* montrent des clochettes sèches. Au-dessus, des *Ophrys reinholdii*, des *O. dodekanensis*. De l'autre côté de la piste, deux *Ophrys basilissa*. Quelques orchidophiles explorent les pentes voisines et voient de nombreuses *Fritillaria pelinaea* en bonne forme, quelques *Arisarum vulgare*, un tapis multicolore d'*Anemone coronaria* illuminant une pinède. Tous se retrouvent au parking que nous quittons vers 16h30.

Nous rentrons par la même route que le matin, tortueuse à souhait. Nous traversons Chios et nous arrêtons à côté d'un groupe de quatre moulins à vent restaurés [Q], bien plus jolis que ceux du matin.

Nous trouvons notre hôtel près du port et allons dîner au restaurant déjà utilisé mercredi soir.

⁴ Inscrit au Patrimoine Mondial par l'UNESCO depuis 1990



Orchis provincialis
Mont Peléon - Chios - [22]



Neotinea maculata
Mont Peléon - Chios - [22]



Ophrys dodekanensis
Mont Peléon - Chios - [24]

Lundi 6 avril

Beau temps partout.

Lever matinal et quatre kilomètres de route jusqu'à l'aéroport. Décollage à l'heure (7h50) et arrivée à Athènes à 8h30. Nouveau départ à 11h30 et arrivée à Paris-CDG à 13h30 (après trois heures de vol).



Orchis anatolica
Nord d'Agios Georgios - Chios - [01]



Ophrys cinereophila
SW d'Agios Georgios - Chios - [03]



Ophrys pelinaea
Trachylia - Chios - [20]



Limodorum abortivum
W de Kourounia - Chios - [15]



Ophrys basilissa
Mont Pelineon - Chios - [22]



Ophrys bucephala
Katavasi - Chios - [10] (photo MH. Gervais)



Anacamptis papilionacea
Agios Alexios - Chios - [14]



Anacamptis morio caucasica
Sud de Pyrgi - Chios - [18]



Anacamptis pyramidalis
Trachylia - Chios - [20]



Ophrys dodekanensis
Mont Pelineon - Chios - [23]

Alors ...

Nous avons vu trente-trois taxons d'orchidées (dont un en boutons). Et quelques autres plantes intéressantes.

Remerciements

A Georges Messetzis qui s'est démené pour préparer les petits-déjeuners, trouver des logements et des restaurants au mieux des intérêts de tous (malgré un désistement de dernière minute), montrer des stations d'orchidées et de tulipes.

A Pascal et Frédéric qui ont puisé dans leurs ressources pour montrer des orchidées et enrichir nos connaissances en botanique.

A Rémi et Frédéric qui nous ont conduits sur des routes et des pistes difficiles.

A Marie-Hélène pour sa relecture attentive.

Références bibliographiques

Les Orchidées d'Europe, d'Afrique du Nord et du Proche-Orient, Pierre Delforge, Delachaux et Niestlé, au moins l'édition de 2016.

Delforge & Saliaris-2007-Contribution à la connaissance des orchidées des îles de Chios.

Delforge-2008-Note complémentaire sur les Orchidées de l'île de Chios.

Ces deux documents montrent le travail d'observation sur site (10 semaines en 2007) et les informations qui en résultent. On peut trouver les fichiers pdf à partir des titres. Depuis ces publications, divers avis ont émergé, visibles sur internet.

Chios 2010 - E. et J-L. Roux – L'Orchidophile n°201, pour la présentation de l'île et de ses orchidées.



Tulipa praecox
Nord d'Agios Georgios - Chios - [01]



Tulipa clusiana
SW d'Agios Georgios - Chios - [04]



Tulipa undulatifolia
Kato Fana - Chios - [19]

Espèces d'orchidées rencontrées

Anacamptis morio caucasica
Anacamptis papilionacea
Anacamptis pyramidalis
Himantoglossum robertianum
Limodorum abortivum
Neotinea maculata
Ophrys attaviria
Ophrys attaviria cesmeensis
Ophrys basilissa
Ophrys bucephala
Ophrys blitopertha
Ophrys cinereophila
Ophrys cornutula
Ophrys dodekanensis
Ophrys ferrum equinum
Ophrys ferrum equinum f. labiosa
Ophrys iricolor

Ophrys leochroma
Ophrys mammosa
Ophrys minutula
Ophrys parvula
Ophrys pelinaea
Ophrys regis ferdinandii
Ophrys reinholdii
Ophrys saliarisii
Ophrys sicula
Ophrys speculum
Ophrys umbilicata
Ophrys villosa
Orchis anatolica
Orchis italica
Orchis provincialis
Serapias bergonii



Aristolochia hirta
Nord d'Agios Georgios - Chios - [01]



Iris suaveolens
SW d'Agios Georgios - Chios - [04]



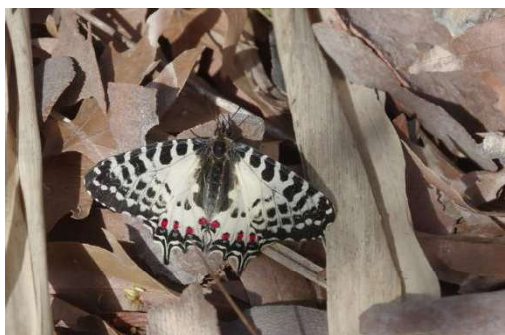
Lupin bleu
NW de Keramos - Chios - [16]



Pistacia lentiscus var. chia
SW d'Agios Georgios - Chios - [03]



Larmes de mastic
SW d'Agios Georgios - Chios - [03]



Allancastria cerisyi
Agios Ioannis - Chios - [C]



Bufo viridis
Sud de Pyrgi - Chios - [18] (photo MH. Gervais)



Fritillaria pelinaea
Mont Pelineon - Chios - [24]



Cyclamen persicum
SE d'Agios Georgios - Chios - [05]



Fresque à Volissos



Une rue à Pyrgi



Une fenêtre à Pyrgi



Façades à Pyrgi



Le monastère de Nea Moni



Quatre moulins à Chios

