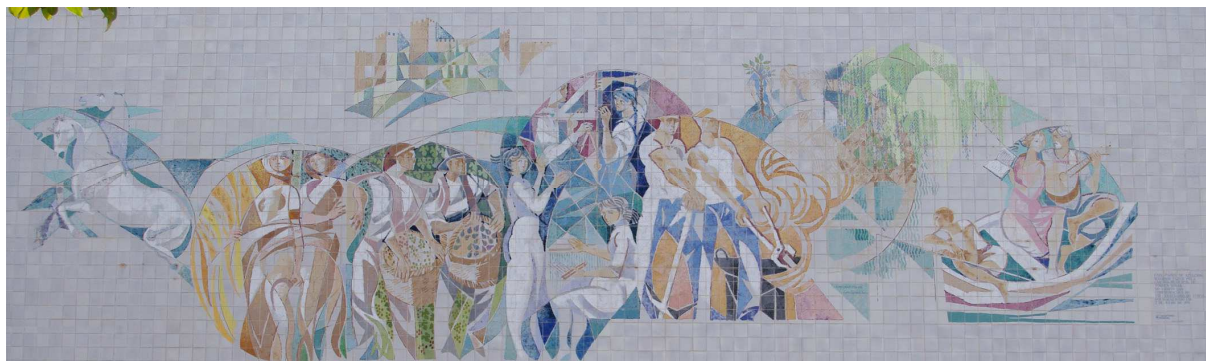


**Compte-rendu du voyage de la SFO-Centre-Loire  
au Portugal  
16 au 22 avril 2016**



*Azulejos modernes à Torres Novas*

Ce compte-rendu rapporte le voyage du groupe de dix-huit participants, effectué du 16 au 22 avril 2016 sous la conduite de Jack Samuel. Texte et photos sont de C. Marion.

Samedi 16 avril

Des orchidophiles sont arrivés les uns après les autres à l'aéroport de Lisbonne, quelques-uns le matin, d'autres l'après-midi. Jack attendait patiemment ces derniers pour les emmener à l'« Hotel dos Cavaleiros » à Torres Novas, à une centaine de kilomètres au nord-est de la capitale du Portugal.

Ceux qui sont venus en voiture arrivent à l'hôtel en fin d'après-midi.

Nous y resterons toute la semaine.



*Ophrys speculum*  
Barreira Alva [01]



*Ophrys vernixia*  
A-dos-Eiros [14]



*Orchis anthropophora x O. italica*  
Barreira Alva [01]

## Dimanche 17 avril

Des nuages et des éclaircies, après la pluie de la nuit.

La première station [1] se trouve à Barreira Alva, à trois kilomètres à l'ouest de Torres Novas ; c'est une friche près d'une olivaie. Nous y trouvons de nombreux *Ophrys vernixia* : il ressemble à *O. speculum* mais la pilosité est jaune-verdâtre, les pétales brun clair à vert, le lobe principal du labelle plus étroit et les lobes latéraux plus longs et plus écartés. Il y a aussi *O. speculum*, *O. lutea*, *Orchis anthropophora*, *O. italica* et quatre pieds de leur hybride *Orchis anthropophora* x *O. italica*. Nous trouvons aussi *Anacamptis pyramidalis*, *Serapias parviflora* et une dizaine d'*Ophrys picta* : une sorte d'*O. scolopax*, à fleur plus petite et avec un labelle proportionnellement plus petit. En plus des orchidées, nous admirons notamment *Anemone palmata* et *Centaurea pullata*. Mais les fleurs sont encore mouillées.

Nous déjeunons sur une station aménagée pour le pique-nique, au nord-ouest d'Alvados.

La deuxième station [2] se trouve à un kilomètre et demi de là, au sud d'Alcaria. C'est un mélange de garrigue et de pelouses, où nous trouvons *Anacamptis pyramidalis*, *Ophrys picta*, *O. speculum*, *O. vernixia*, *Orchis anthropophora*, *Cephalanthera longifolia*, *Serapias parviflora*, *Epipactis lusitanica* (en boutons) ainsi que *Anagallis monelli*, *Fritillaria lusitanica* et *Cerinthe major*.

Nous revenons vers l'est, et nous arrêtons un kilomètre au nord du lieu-dit Alto-de-Alvados [3]. Nous y voyons *Aristolochia paucinervis*, *Scilla monophyllos*, *Narcissus bulbocodium*, *Fritillaria lusitanica*. Il y a aussi des *Himantoglossum robertianum* (fanés), un *Orchis anthropophora*, deux *Ophrys tenthredinifera praecox* (fanés) et un *O. pintoii* (fané).

La quatrième station se trouve à la sortie sud de Minde [4] : c'est une zone de terrasses abandonnées mais nous n'explorons qu'une bande étroite qui longe la route sur un demi-kilomètre. Nous y trouvons, par ordre d'apparition, *O. lutea*, *Anacamptis pyramidalis*, *Orchis anthropophora*, *Neotinea maculata*, *O. italica*, *O. olbiensis*, *O. vernixia*, *Serapias parviflora*, *O. tenthredinifera* (fané), *S. strictiflora*, *A. champagneuxii*, *Limodorum abortivum*, *Himantoglossum robertianum* (fané), *O. speculum*.

Puis nous montons à la découverte (non préparée) de la flore d'une ancienne carrière, située juste en face de la station précédente. Nous n'y trouvons qu'un *Ophrys* bizarre, qui commence à se faner.

Retour à l'hôtel.



*Neotinea maculata*  
Minde [04]



*Serapias strictiflora*  
Minde [04]



*Anacamptis champagneuxii*  
Minde [04]

## Lundi 18 avril

Nuages et éclaircies. Et du vent.

Les stations du jour sont situées à l'ouest de Torres Novas.

La première [5] se trouve au bord de la route N361 entre Monsanto et Amiais de Cima. Sur le talus nous trouvons une trentaine de *Limodorum trautmanianum* mais ils commencent seulement à fleurir.

Nous continuons la route jusqu'à Alcanede et prenons vers le nord. Un arrêt [6] pour voir de près *Scrophularia sambucifolia* : une grande plante aux inflorescences colorées. À côté fleurit *Genista hirsuta*.

Nous continuons la route vers le nord, et à l'entrée de Mendiga, prenons une piste qui grimpe sur un plateau venté [7]. Nous y voyons la base de moulins à vent et des citernes creusées dans le sol : un lapiaz désagréable pour la marche. Dans les creux, nous trouvons *Orchis anthropophora*, *O. italica*, *O. olbiensis*, *Ophrys dyris*, *O. lutea*, un *Ophrys scolopax*, *Himantoglossum robertianum* (fané) et un pied de l'hybride *Anacamptis champagneuxii* x *A. papilionacea* (mais aucun de ses parents).

Nous redescendons pique-niquer au bord de la piste, qui traverse une olivaie. Nous en explorons ensuite les deux côtés [8]. Nous y voyons *Ophrys lutea*, *O. vernixia* (nbx), *O. scolopax* (très colorés), *Anacamptis champagneuxii*, *A. papilionacea* (nbx), *A. pyramidalis*, *Neotinea conica* (ff), *Orchis italica*, des hybrides *Serapias parviflora* x *S. strictiflora* et *Anacamptis champagneuxii* x *A. papilionacea*.

Nous prenons ensuite vers l'ouest et le sud-ouest : la station [9] se trouve à quatre kilomètres au sud-ouest d'Arrimal. C'est une garrigue qui pousse sur un lapiaz. Nous y trouvons *Fritillaria lusitanica*, *Narcissus bulbocodium* ssp *obesus*, *Tulipa sylvestris* ssp *australis*.

Trois cents mètres plus au nord, en bord de route [10], nous voyons de nombreuses *Fritillaria lusitanica*, trois *Ophrys tenthredinifera* (ff), des *O. dyris* (ff), *Orchis anthropophora*, *O. olbiensis*.

Nous repartons vers le sud et, un kilomètre après la station [9], nous prenons une piste qui mène à une série d'éoliennes. Au bout de cinq cents mètres, juste au bord de la piste [11], nous trouvons une vingtaine de très beaux *Ophrys scolopax*, très colorés. À côté, dans une garrigue qui vient d'être rasée, quelques *Neotinea maculata* et des *O. lenae* fanés (un hybride fixé entre *O. dyris* et *O. fusca*, décrit de cette région par D. Tyteca). Plus loin, de rares *Orchis olbiensis* et *Anacamptis champagneuxii*.

Nous reprenons la route vers le sud, traversons Casais Monizes et nous arrêtons un kilomètre et demi après. Dans le lapiaz à l'ouest de la route, nous trouvons une dizaine d'*Ophrys scolopax*, très colorés, des *O. lutea*, *Orchis olbiensis* (ff), *Neotinea conica* (ff), *Himantoglossum robertianum* (fanés).

Nous rentrons à Torres Novas par Alcobertas, Souroes, Mosteiros et la route de l'aller.



*Ophrys dyris*  
Mendiga haut [07]



*Anacamptis papilionacea*  
Mendiga bas [08]



Mardi 19 avril

Pluie fine et éclaircies.

Aujourd'hui, les stations sont situées au sud-est de Torres Novas, à une trentaine de kilomètres de Lisbonne.

La première [13] se trouve à environ un kilomètre et demi au nord de Santiago dos Velhos. C'est un plateau calcaire où subsiste la tour d'un moulin à vent. La pluie fine s'arrête un peu après notre arrivée, mais les plantes sont bien mouillées. Nous trouvons *Ophrys bombyliflora*, *O. fusca* (en fin de floraison, mais c'est le vrai, qui a été décrit de la région de Lisbonne), *O. lutea*, *O. picta*, *O. vernixia*, *Orchis anthropophora* (tnbx), *O. italica*, un hybride *Orchis anthropophora* x *O. italica*, *Neotinea conica* (ff), *Anacamptis coriophora subsp fragrans* (df), *A. pyramidalis* (df), des *Serapias*.

Nous pique-niquons tout près de là, devant la chapelle d'A-dos-Eiros.

Sous le soleil, nous suivons le chemin partant de cette chapelle vers le nord, jusqu'à une friche [14]. Nous trouvons *Ophrys bombyliflora*, *O. fusca* (cette fois en pleine floraison), *O. picta*, *O. speculum*, *O. vernixia*, un hybride *Ophrys speculum* x *O. vernixia* (mais c'est peut-être une forme extrême d'*O. vernixia*), *Anacamptis coriophora subsp fragrans* bien fleuri, *A. pyramidalis*, *Orchis anthropophora* (dont une plante avec une tige dédoublée), des *Serapias*.

Nous faisons un grand détour par le sud, puis par le nord, pour descendre jusqu'à Ponte de Lousa et remonter vers Fontelas. Nous nous arrêtons au bout d'un kilomètre de route après Ponte-de-Lousa et suivons un chemin qui descend à l'est de la route [15]. Nous trouvons *Ophrys fusca*, *O. lutea*, *O. picta* (nombreux, bien fleuris et bien éclairés), *O. vernixia* dont un pied de la forme *virescens*, *Orchis anthropophora*, *Anacamptis coriophora subsp fragrans* (un seul), *A. pyramidalis*, *Serapias parviflora*, ainsi qu'un papillon patient : la Proserpine (*Zerynthia rumina*).

Nous continuons la route vers le nord, passons Fontelas et nous arrêtons trois cents mètres avant Carcavelos. La station est constituée par la pente de la colline au-dessus de la route [16]. Nous remarquons tout de suite les grandes inflorescences bleues de la Scille du Pérou (*Scilla peruviana*), mais les orchidées sont nombreuses : *Ophrys bombyliflora*, *O. fusca*, *O. lutea*, *O. picta*, *O. vernixia*, *Orchis anthropophora*, *Anacamptis pyramidalis*, *Serapias parviflora*, avec des formes *virescens* et des *lusus* : par exemple *Ophrys lutea* avec des sépales labelloïdes.

Il est grand temps de rentrer à l'hôtel.



*Neotinea conica*  
Santiago dos Velhos [13]



*Ophrys fusca*  
A-dos-Eiros [14]



*Ophrys speculum* x *O. vernixia*  
A-dos-Eiros [14]

## Mercredi 20 avril

Des nuages et de la pluie.

Les stations du jour se trouvent à l'ouest de Torres Novas le matin, puis à l'est l'après-midi.

La première [17] se trouve huit cents mètres à l'ouest de Moitas Venda, un peu après une belle fontaine décorée d'*azulejos*. C'est un petit causse couvert de garrigue où nous trouvons *Ophrys picta*, *O. speculum*, *Orchis anthropophora*, *O. italica*, *Anacamptis pyramidalis*, *Serapias parviflora*, *S. strictiflora*, *S. elsa* (une plante intermédiaire entre *S. lingua* et *S. strictiflora*).

Nous continuons vers le nord-ouest et nous arrêtons deux kilomètres et demi après le village de Serra de Santo Antonio. La station [18] se trouve sur un lapiaz à 500 mètres d'altitude. Nous suivons un chemin bordé de murets en pierres sèches. Au départ du chemin, sous le mur, des pivoines (*Paeonia broteroi*) qui commencent à se faner. De l'autre côté, une mare avec des tritons (*Pleurodeles waltl*) : c'est le plus grand d'Europe. Dans les rochers, nous trouvons *Anacamptis champagneuxii*, *Orchis olbiensis*, *O. italica*, *Neotinea conica*, *Ophrys lutea*. En retournant aux voitures, nous apercevons *A. papilionacea*. Et dans une pelouse, derrière les murets, *Anacamptis champagneuxii*, *A. papilionacea* et leur hybride *Anacamptis champagneuxii* x *A. papilionacea*, *Ophrys lutea*, *O. speculum*, *Serapias lingua*.

Dans la descente vers Alvalados, nous apercevons une huppe qui vole d'arbre en arbre puis vient se poser au bord de la route pour se nourrir d'un vers. Elle fait le bonheur des photographes de la première voiture.

Le pique-nique est pris au même endroit que le premier jour.

Après le repas, Jack nous emmène sur un chemin montant à travers un bois clair [19]. Au départ, deux pivoines sous les arbres. Puis le sentier semble balisé par des *Cephalanthera longifolia* bien fleuries, dont quatre ont des fleurs jaune-crème. En haut, dans les pelouses, nous ne trouvons qu'une pivoine en bouton, des *Anacamptis pyramidalis* (df), *Ophrys lutea*, un *Ophrys speculum*, *Neotinea conica*, quelques *Orchis olbiensis*, *Serapias lingua*.

Nous partons vers l'est, avec un premier arrêt à côté de Bairro. Un grand panneau et une statue parlent de dinosaures, mais nous commençons à explorer une garrigue très basse où les orchidées ont l'air rare. Mais la pluie nous oblige à nous abriter dans les voitures.

Nous tentons notre chance deux kilomètres plus loin, sur la route de Chancelaria. Nous ne trouvons pas d'orchidée sur les bords du chemin et une grosse averse ne nous laisse pas l'occasion d'explorer les petites pelouses.

Cap vers l'est, à la recherche d'*Orchis langei*, qui est cité près du lac de barrage de Castelo de Bode, mais nous n'avons pas d'indication précise. Le premier arrêt se trouve à côté d'Aldeia do Mato [20]. Une pelouse avec de l'herbe haute offre *Serapias lingua* et *S. parviflora*, ainsi qu'une autre proserpine, passive après l'averse. La pelouse intéressante a été parcourue par les moutons...

Nouvelle recherche au bord de la route qui traverse un petit bois près de Souto [21] : le biotope est convenable mais nous ne trouvons que des *Epipactis lusitanica* (probablement) en boutons.

La troisième recherche a lieu près de Bioucas [22]. Mais la pente de la route est un peu trop raide pour les voitures et la station envisagée est un peu trop éloignée pour y aller à pied. Nous devons nous contenter d'un pied de lupin jaune.

Il est tard, nous devons rentrer à l'hôtel.



*Serapias elsaе*  
Moitas Venda [17]



*Zerynthia rumina*  
Aldeia do Mato [20]

### Jeudi 21 avril

De la pluie le matin, beaucoup de nuages ensuite.

Journée passée dans la Serra da Arrabida, au sud de Lisbonne et de l'estuaire du Tage, juste au nord de Setubal. L'approche est donc longue, faite pour une partie sous la pluie. La Serra da Arrabida est une petite chaîne de montagne (pas plus de 500 mètres !) à la végétation intéressante, devenue parc naturel.

La première station [23] se trouve au bord d'une petite route qui suit presque la crête de la serra. Dans l'herbe bien mouillée d'une friche en pente au-dessous de route, nous trouvons *Ophrys apifera*, *O. bombyliflora*, *O. incubacea*, *O. lutea*, *O. picta*, *O. speculum*, *Orchis italica* (fané), *Serapias parviflora*.

La station suivante [24] est située à un kilomètre au nord-est de la précédente entre deux pylônes de télécommunications. Elle comporte plusieurs pelouses, où nous trouvons *Ophrys apifera*, *O. bombyliflora*, *O. fusca*, *O. lutea*, *O. picta*, *O. speculum*, *Orchis anthropophora*, *O. italica*, *Serapias parviflora*, *Cephalanthera longifolia*, ainsi qu'un hybride *Ophrys fusca* x *O. lutea* et trois hybrides *Ophrys bombyliflora* x *O. fusca*, qui sont longuement photographiés.

Après le pique-nique, nous reprenons la même route en sens inverse, avec un arrêt intermédiaire [25] pour un unique pied d'*Epipactis lusitanica* en début de floraison.

À Palmela, nous prenons vers le sud-ouest et nous arrêtons près de Pedreiras, entre de grandes carrières. La station [26] est constituée de pelouses séparées par des petits bois. Nous y retrouvons les *Ophrys apifera*, *O. bombyliflora*, *O. fusca*, *O. lutea*, *O. picta*, *O. speculum*, avec en plus *Anacamptis papilionacea*, *A. pyramidalis*, de nombreux *A. coriophora subsp fragrans* bien fleuris et très colorés, *Serapias parviflora*, *S. strictiflora* et leur hybride *Serapias parviflora* x *S. strictiflora*.

Nous continuons vers l'ouest, passons Zambujal et nous arrêtons près de Pinheirinhos, au bord d'une grande pelouse [27]. Nous y voyons *Ophrys bombyliflora*, *O. fusca*, *O. lutea*, *O. speculum*, *Anacamptis pyramidalis*, *A. coriophora subsp fragrans*, *Serapias parviflora*, *Neotinea conica*, *Orchis italica*, ainsi que *Bellardia trixago*.

Un nouvel arrêt six cents mètres plus loin [28]. Au sud de la route, *Ophrys bombyliflora*, *O. fusca*, *O. speculum*, *Anacamptis coriophora subsp fragrans*, *Serapias parviflora*, et *A. pyramidalis* dont onze pieds à fleurs blanches, plus fraîches que les roses.

Encore six kilomètres pour arriver (presque) tout à l'ouest de l'Europe : au Cabo Espichel. Là, un phare surmonte les falaises de cent mètres de hauteur. Tout près, une chapelle est un lieu de pèlerinage, dont les participants peuvent loger dans de grandes pièces ouvrant sur une grande cour à arcades, donnant à l'ensemble un air de monastère. Mais aujourd'hui tout est fermé.

Au retour, nous traversons l'estuaire du Tage par le grand pont Vasco de Gama : sur piles côté sud, il devient un pont suspendu près de Lisbonne. Le reste de la route vers l'hôtel semble bien long.



*Ophrys incubacea*  
La Arrabida-1 [23]



*Ophrys bombyliflora x O. picta*  
La Arrabida-2 [24]



*Anacamptis pyramidalis*  
Zambujal-Pinheirinhos-2 [28]

### Vendredi 22 avril

Beau temps le matin, puis des nuages devenant menaçants.

La dernière journée est passée au nord de Torres Novas et de Tomar.

Nous parcourons plus de soixante kilomètres (en grande partie sur autoroute) pour atteindre notre première station [29], près d'Alvaiazere. C'est une olivaie plantée sur le flanc sud d'une petite colline. Les orchidées semblent pousser par groupes ; ce sont *Ophrys lutea* (tnbx), *O. picta*, *O. speculum*, *O. tenthredinifera* (un seul, ff), *O. vernixia*, *Orchis anthropophora* (dont une plante à tige dédoublée), *O. italica*, un hybride *Orchis anthropophora x O. italica*, *Serapias parviflora*, *Anacamptis pyramidalis* (df). Au sommet de la colline, nous trouvons deux pieds (ff) de l'*Ophrys pintoii* : un petit « *Ophrys fusca* » précoce du centre du Portugal, avec une macule sombre bordée d'une bande plus claire.

Le pique-nique est pris au pied de la station.

La deuxième station est située à moins de deux kilomètres à vol d'oiseau de la précédente, mais il faut faire le détour par Alvaiazere. C'est une friche en pente des deux côtés d'un chemin, où nous trouvons peu de plantes de chacune des espèces : *Ophrys lutea*, *O. speculum*, *O. vernixia*, *Orchis anthropophora*, *O. italica*, *Anacamptis pyramidalis* (df), *Cephalanthera longifolia*.

La dernière station se trouve à un vingtaine de kilomètres au nord, entre Ansiao et Chao de Couce. Nous cherchons d'abord dans un bois clair où nous voyons surtout un bel *Ophrys speculum virescens*, ainsi que des *Cephalanthera longifolia*. Cinquante mètres à l'est, derrière les arbres, s'étend une pelouse où nous trouvons *Ophrys fusca* (ff), *O. lutea*, *O. picta*, *O. pintoii* (ff), *O. speculum*, *O. vernixia*, *Orchis anthropophora*, *O. italica*, *Anacamptis pyramidalis* (df), *Cephalanthera longifolia*, *Serapias parviflora*.

Retour vers le sud, avec une petite déception : la bretelle de raccordement à l'autoroute et celle-ci sont bordées de très nombreux lupins jaunes, mais il est impossible de s'arrêter !

Retour à Torres Novas.





*Ophrys vernixia* f *virescens*  
Ponte-de-Lousa [15]



*Anacamptis coriophora* ssp *fragrans*  
Pedreiras [26]



*Ophrys speculum* f *virescens*  
Chão de Couce-Alqueidão [31]

Samedi 23 avril

Encore quelques nuages.

Jack emmène quelques voyageurs très matinaux à l'aéroport. Les autres partiront en voiture (ou en train).



*Ophrys scolopax*  
Casais Monizes [11]



*Ophrys picta*  
Ponte-de-Lousa [15]



*Cephalanthera longifolia*  
Alvados [19]



Alors ...

Nous avons vu trente espèces en fleur et six hybrides.

Nous avons pu voir les espèces locales : *Ophrys picta*, *Ophrys vernixia*, *Ophrys lenae* et *Ophrys pintoii* (presque fanés), *Epipactis lusitanica*, *Serapias elsae* et quelques autres déjà rencontrées dans la péninsule ibérique.

Mais la pluie (qui est tombée avant notre arrivée) a perturbé les floraisons.

#### Remerciements

À Jack Samuel qui a préparé ce voyage et à ceux qui l'ont aidé.

À l'hôtel dos Cavaleiros, pour son personnel très accueillant et sa cuisine, chaleureusement applaudis.

#### Livres

Guide des orchidées d'Europe, d'Afrique du Nord et du Proche-Orient – Pierre Delforge – 2005 – Delachaux et Niestlé.

#### Cartes

On trouve des cartes au 1/300 000 (Michelin : 592 – centre du Portugal) ou au 1/160 000 (Turinta : Costa de Lisboa).



*Ophrys lutea* à sépales labellisants  
Carcavelos [16]



*Ophrys fusca* x *O. lutea*  
La Arrabida-2 [24]



*Serapias parviflora*  
Carcavelos [16]



*Serapias parviflora* x *S. strictiflora*  
Mendiga bas [08]



*Ophrys pintoii*  
Alvaiazere-1 [29]



*Orchis olbiensis*  
Serra de Santo Antonio [18]



*Ophrys lutea*  
Barreira Alva [01]



*Orchis italica*  
Barreira Alva [01]



*Orchis anthropophora*  
A-dos-Eiros [14]



*Ophrys apifera*  
Pedreiras [26]



*Anacamptis pyramidalis*  
Carcavelos [16]



*Fritillaria lusitanica*  
Arrimal [09]



*Scrophularia sambucifolia*  
Alcanede [06]



*Tulipa sylvestris* ssp *australis*  
Arrimal [09]

### Espèces d'orchidées rencontrées

|  |   |
|--|---|
| <i>Anacamptis champagneuxii</i>              | <i>Ophrys lenae</i>                       |
| <i>Anacamptis coriophora subsp fragrans</i>  | <i>Ophrys lutea</i>                       |
| <i>Anacamptis papilionacea subsp expansa</i> | <i>Ophrys picta</i>                       |
| <i>Anacamptis pyramidalis</i>                | <i>Ophrys pintoii</i>                     |
| <i>Cephalanthera longifolia</i>              | <i>Ophrys scolopax</i>                    |
| <i>Epipactis lusitanica</i>                  | <i>Ophrys speculum</i>                    |
| <i>Himantoglossum robertianum</i>            | <i>Ophrys tenthredinifera var praecox</i> |
| <i>Neotinea conica</i>                       | <i>Ophrys vernixia</i>                    |
| <i>Limodorum abortivum</i>                   | <i>Orchis anthropophora</i>               |
| <i>Neotinea maculata</i>                     | <i>Orchis italica</i>                     |
| <i>Ophrys apifera</i>                        | <i>Orchis olbiensis</i>                   |
| <i>Ophrys bombyliflora</i>                   | <i>Serapias elsae</i>                     |
| <i>Ophrys dyris</i>                          | <i>Serapias lingua</i>                    |
| <i>Ophrys fusca</i>                          | <i>Serapias parviflora</i>                |
| <i>Ophrys incubacea</i>                      | <i>Serapias strictiflora</i>              |

### Hybrides rencontrés

|  |   |
|--|---|
| <i>Anacamptis morio</i> x <i>A. papilionacea</i> | <i>Orchis anthropophora</i> x <i>O. italica</i>     |
| <i>Ophrys bombyliflora</i> x <i>O. picta</i>     | <i>Serapias lingua</i> x <i>S. parviflora</i>       |
| <i>Ophrys fusca</i> x <i>O. lutea</i> .          | <i>Serapias parviflora</i> x <i>S. strictiflora</i> |

Jean-Claude Roberdeau a établi une liste des plantes vues pendant le séjour qu'il a diffusée aux participants.



*Scilla peruviana*  
Carcavelos [16]



*Paeonia broteroi*  
Alvados [19]



## Parcours au Portugal

